

# Groupe de travail "Observation transfrontalière"

« Comprendre les flux transfrontaliers et le fonctionnement des bassins de vie transfrontaliers, pour quelles actions ? »

En visioconférence

Le 29 janvier 2024 de 14h à 16h



# Sommaire

## **1 - Introduction et rappel des enjeux du groupe de travail**

Ouverture – Maximilien Dubois (ANCT) et Jean Rubio (MOT)

## **2 - Tour de table : point d'actualités sur l'observation transfrontalière**

## **3 - Les flux résidentiels transfrontaliers depuis le Luxembourg (AGAPE)**

## **4 - La récolte de données sur la mobilité transfrontalière entre France, Italie et Monaco (Métropole Nice Côte d'Azur et Agence d'urbanisme azuréeenne)**

## **5 - Synthèse et suites**



# 1 - Introduction et rappel des enjeux du groupe de travail

Ouverture par Maximilien Dubois (ANCT) et Jean Rubio (MOT)

Co-animation – Hélène Larralde, Agence d'urbanisme Atlantique & Pyrénées (AUDAP) et Jean Rubio (MOT)





---

## 2 - Tour de table : point d'actualités sur l'observation transfrontalière

Co-animation – Hélène Larralde, Agence d'urbanisme Atlantique & Pyrénées (AUDAP) et Jean Rubio (MOT)



## 2 - Tour de table : point d'actualités sur l'observation transfrontalière

---

### Interventions

- ▶ Actualités de l'observation transfrontalière en Allemagne (BBSR)
- ▶ Activités du Pôle statistiques transfrontalières (INSEE)
- ▶ Expérimentation Bassins de vie transfrontaliers (MOT)
- ▶ Autres actualités



# 3 - Les flux résidentiels transfrontaliers depuis le Luxembourg

Présentation de l'étude de l'AGAPE

Michaël Vollot, chargé d'études « Conditions de Vie et Observation Transfrontalière », AGAPE

# MIGRATIONS RÉSIDENTIELLES DEPUIS LE LUXEMBOURG

Décryptage et premiers enjeux

29/01/2024 | Longlaville

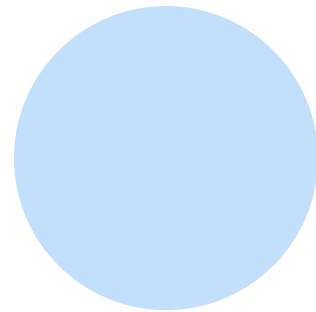


0

1

# LES MIGRATIONS, CARBURANT DU MOTEUR DÉMOGRAPHIQUE

---

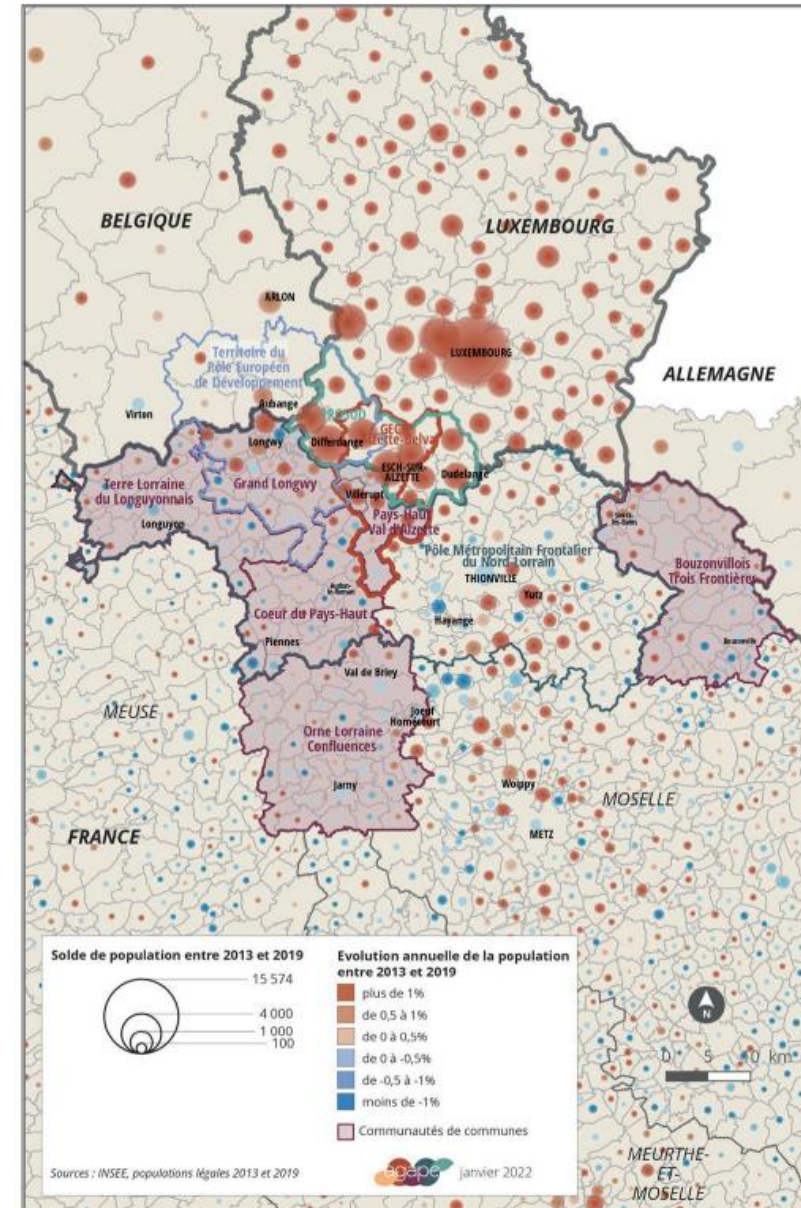




# UNE DYNAMIQUE DÉMOGRAPHIQUE PORTÉE PAR LE SOLDE MIGRATOIRE

Evolution annuelle de la population entre 2013 et 2019

- Les migrations sont la clé pour comprendre la dynamique démographique dans le Nord-lorrain
  - Territoire AGAPE : +3 600 hab entre 2013-2018 (solde migratoire = +3 900)
  - Pôle Métropolitain Frontalier : +7 028 hab (solde mig. = +5 262)
- Ce constat ne vaut que pour les territoires sous forte influence frontalière, qui connaissent croissance démographique ET solde migratoire excédentaire
- Sur les autres territoires, le solde migratoire est déficitaire ou ne permet pas de compenser le déficit du solde naturel

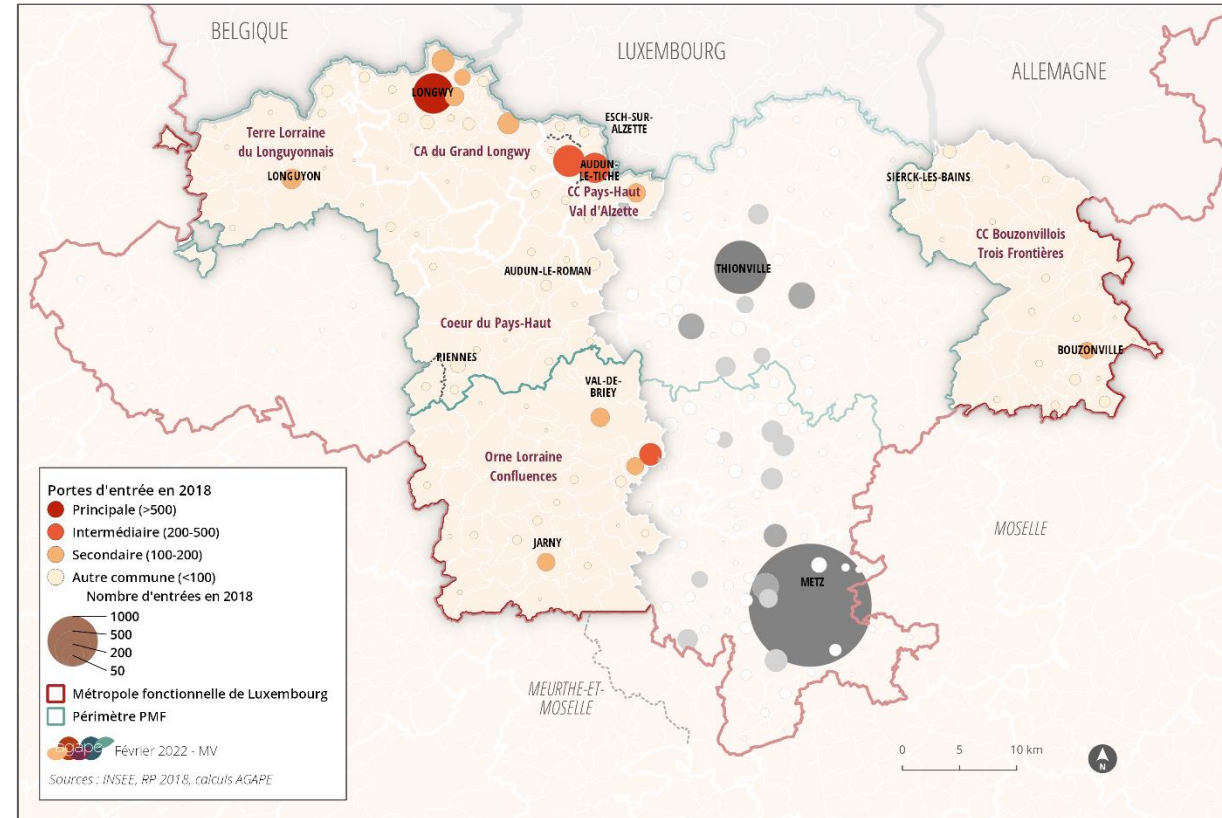




# UNE LOGIQUE DE « PORTE D'ENTRÉE »

- Depuis l'extérieur du Nord-lorrain, les migrations résidentielles se concentrent dans un nombre limité de communes urbaines qui constituent différents niveaux de « portes d'entrée »
  - Principales : flux >500 personnes
    - Metz, Thionville, Montigny les Metz, Longwy
  - Intermédiaires : flux = 200-500 personnes
    - Polarités de 5 à 10 000 habitants : Audun-le-Tiche, Villerupt, Joeuf
  - Secondaires : flux = 100-200 personnes
    - Polarités le long de la frontière et sur le Sillon Mosellan
    - Polarités plus excentrées (Longuyon, Jarny, Bouzonville)

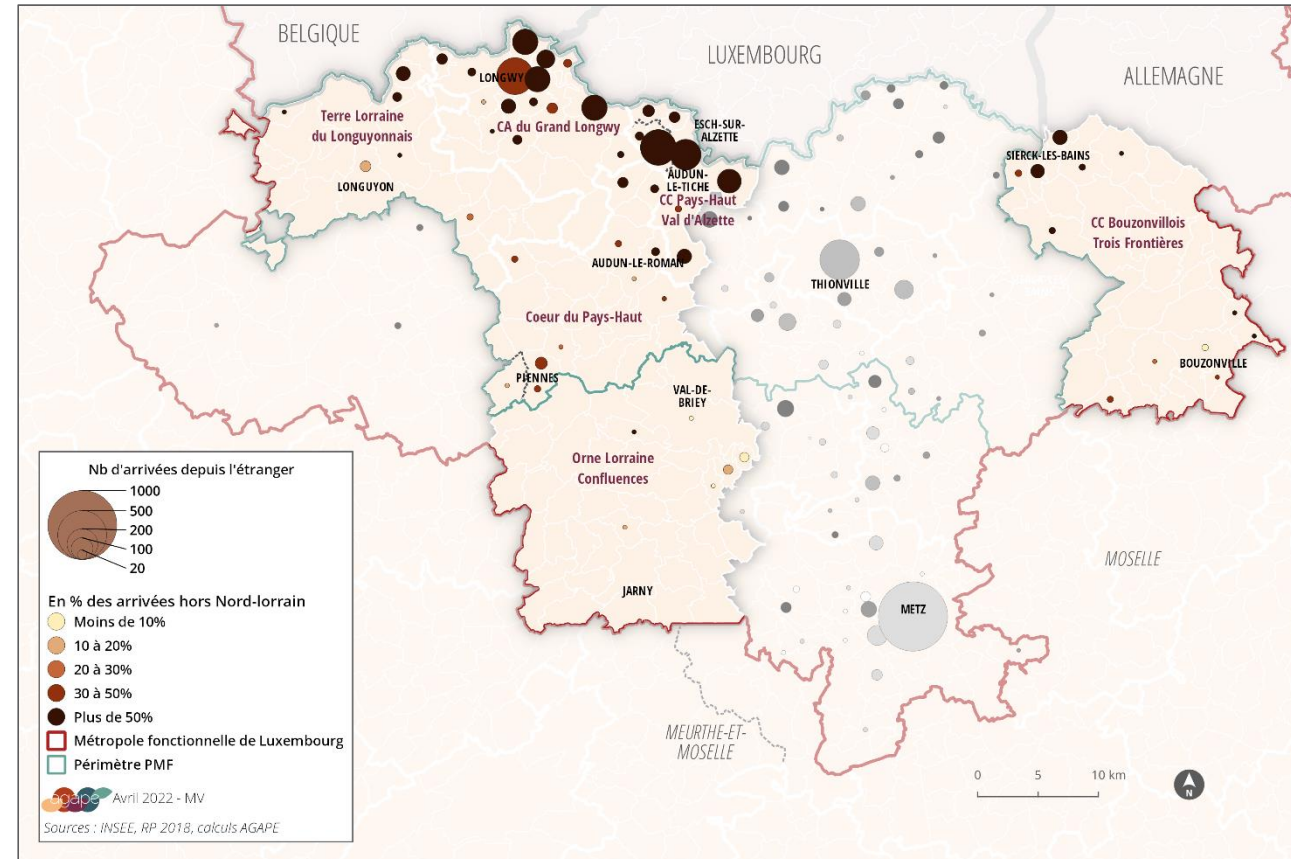
Les portes d'entrée du Nord-lorrain en 2018



# UN DESSERREMENT RÉSIDENTIEL DEPUIS LUXEMBOURG ?

- En 2018, le Nord-lorrain a accueilli 4 800 personnes en provenance de l'étranger, soit 26% du flux résidentiel provenant de l'extérieur du Nord-lorrain.
- Une part qui atteint 43% sur le territoire de l'AGAPE ou le territoire du PMF
- Les territoires frontaliers du Grand-Duché affichent des taux encore plus élevés :
  - Grand Longwy = 58%
  - Pays-Haut Val-d'Alzette = 67%
- Un desserrement résidentiel depuis Luxembourg qui semble évident, mais pas objectivable avec les données publiques du recensement (pas d'info sur le pays d'origine) -> à acquérir auprès de l'INSEE

Les migrations résidentielles depuis l'étranger

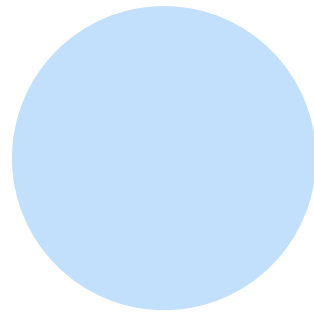


0

2

**QUI SONT CES NOUVEAUX  
HABITANTS ?**

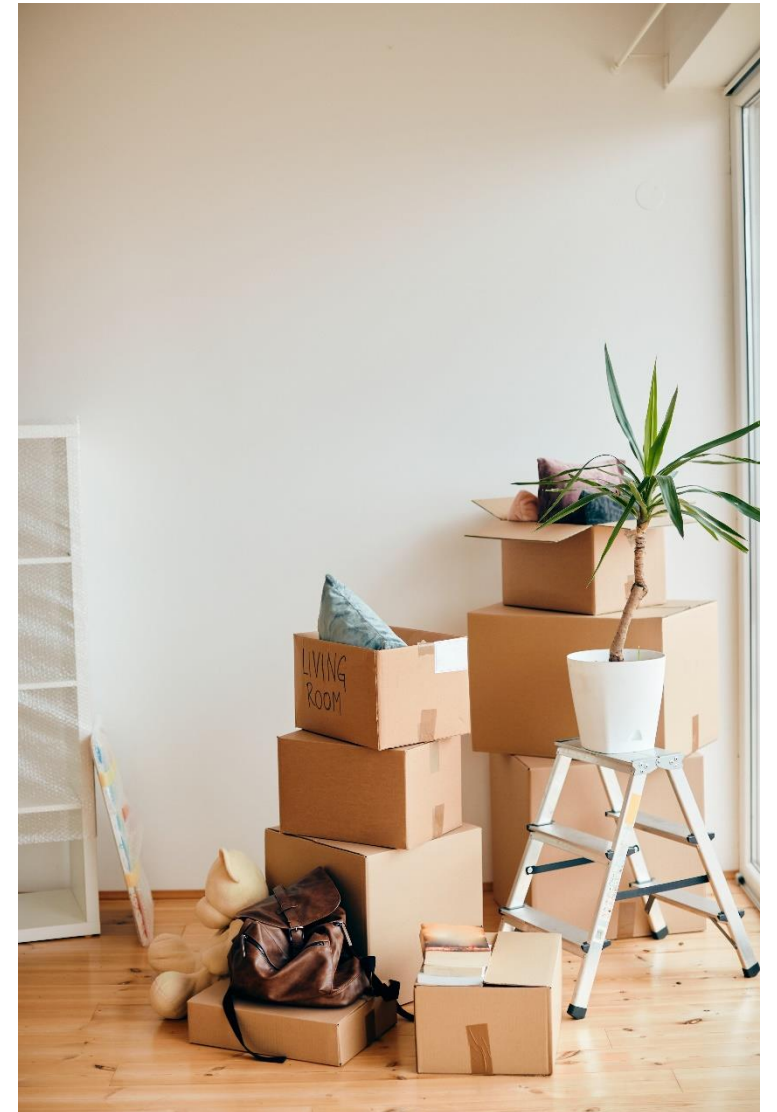
---





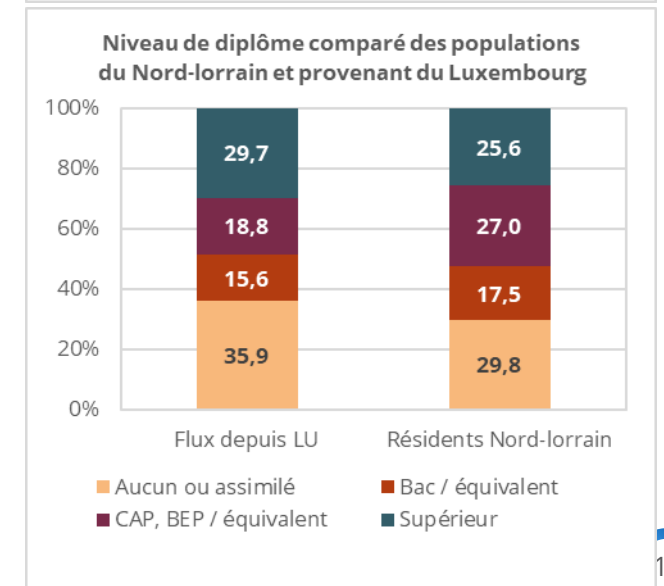
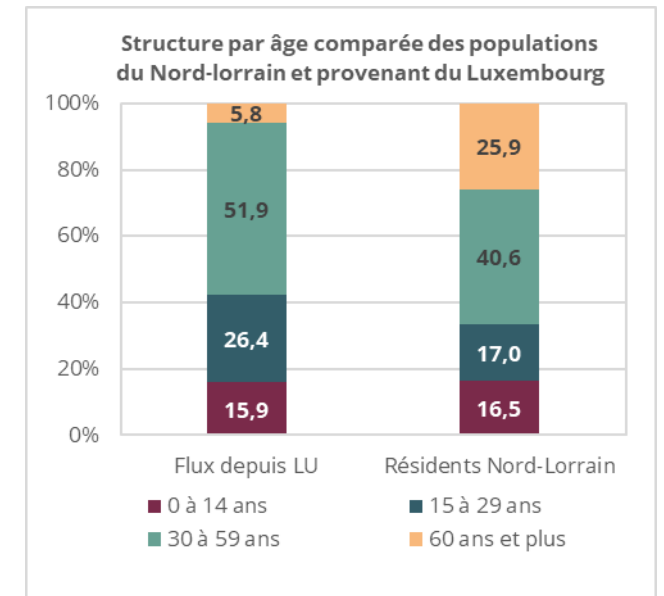
# UN FLUX RÉSIDENTIEL QUI CONTOURNE LE SILLON MOSELLAN

- En 2018, le flux résidentiel depuis le Luxembourg vers le Nord-lorrain est estimé à environ 1 500 personnes, soit 31% du flux migratoire depuis l'étranger
- Un flux en progression rapide : +50% par rapport à 2013
- Un flux hétérogène dans le Nord-lorrain : les territoires situés de part et d'autre du Sillon Mosellan accueillent 62% (900 personnes) de ce flux
- A nouveau le Grand Longwy et le Pays-Haut Val-d'Alzette sont les premiers concernés : 760 personnes, soit plus de la moitié du flux migratoire depuis le Luxembourg et un quasi-doublement depuis 5 ans
- Si on prend l'hypothèse d'une croissance linéaire du phénomène, le Nord-lorrain aurait accueilli 6 300



# UN FLUX HÉTÉROGÈNE, ALIMENTÉ PAR LE COÛT DU LOGEMENT AU LUXEMBOURG

- **Des populations d'âge actif : 78% du flux résidentiel depuis le Luxembourg est composé de 15-59 ans (58% pour la population déjà présente)**
  - Une légère hausse de la population active, qui n'est pas sans conséquence sur les projections démographiques à long terme
- **La part des plus de 60 ans a toutefois augmenté de 2 points entre 2013 et 2018 et peut être liée à des stratégies résidentielles en lien avec la fin de la carrière professionnelle**
  - Acquisition d'un bien à l'approche de la retraite, retour en France de populations expatriées, etc.
- **Un niveau de qualification assez singulier avec une part de non-diplômés et de diplômés du supérieur plus importante que la population résidente**
  - L'émigration vers la France depuis le Luxembourg concerne presque autant de populations non diplômées que de populations très qualifiées





# UN FLUX ESSENTIELLEMENT COMPOSÉ D'ACTIFS

- **Un flux qui s'internationalise : en 5 ans, la part des français passe de 53 à 37%, au profit notamment des ressortissants portugais et luxembourgeois**
- **Une évolution directement liée au contexte résidentiel luxembourgeois : avec un risque de pauvreté de 30%, les classes modestes et moyennes franchissent la frontière pour accéder au logement.**
- **Un phénomène confirmé (et subi) par les collectivités**
  - 30 à 32% de résidents luxembourgeois dans les DIA de la commune de Villerupt sur la période 2020-2022
  - Des rénovations pas toujours respectueuses des documents d'urbanisme, génératrices de dysfonctionnements (stationnement de véhicules professionnels sur les espaces publics)
  - Des populations allophones à intégrer, qui nécessite

Nationalité	Flux résidentiel depuis Lux.			Part (%) dans le flux résidentiel depuis le Lux.	
	2013	2018	Evolution (%)	2013	2018
Française	521	552	+6,0	52,7	37,4
Portugaise	181	424	+134,3	18,3	28,8
Luxembourgeoise	184	320	+73,9	18,6	21,7
Autres	102	179	+75,5	10,3	12,1
<b>Ensemble</b>	<b>988</b>	<b>1 475</b>	<b>+49,3</b>	<b>100,0</b>	<b>100,0</b>

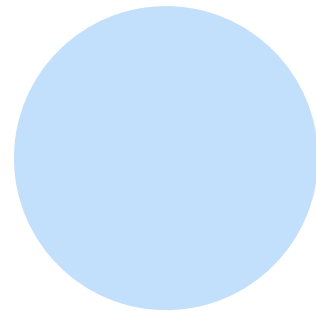


0

3

**QUELLES CONDITIONS DE  
LOGEMENT ?**

---



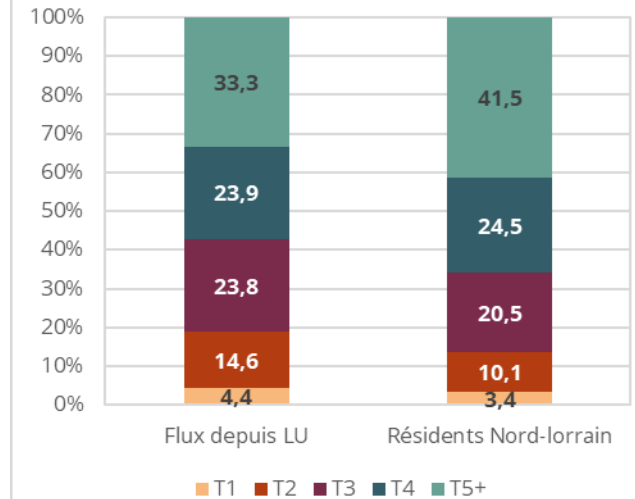




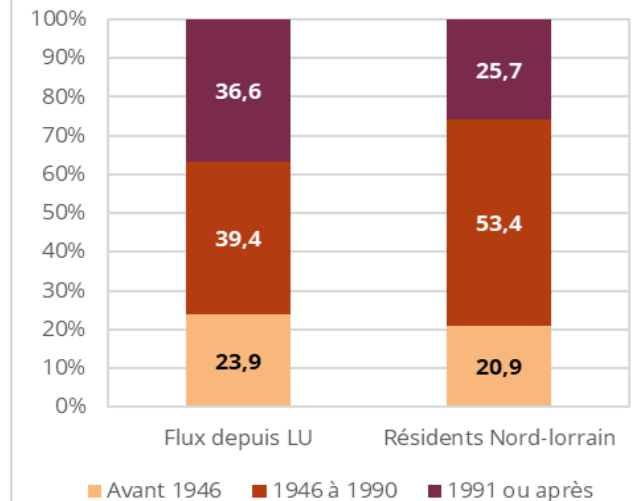
# DES LOGEMENTS PLUS PETITS, MAIS PLUS RÉCENTS

- **Les populations en provenance du Luxembourg ont tendance à occuper des logements plus petits**
  - Une part de T1-T2 plus élevée, alimentant une pression sur les prix et freinant l'accès à ce type de logement pour les non-frontaliers ;
  - Une part de T5+ inférieure à la population résidente à l'encontre d'une idée reçue de populations ciblant en priorité des biens de grande taille
  - Une diversité d'occupations liée à la diversité des populations qui s'installent
  
- **Des populations qui privilégient des biens plus récents**
  - 37% occupent un logement postérieur à 1991
  - 26% pour la population déjà résidente

Taille comparée des logements occupés par les populations du Nord-lorrain et provenant du Luxembourg



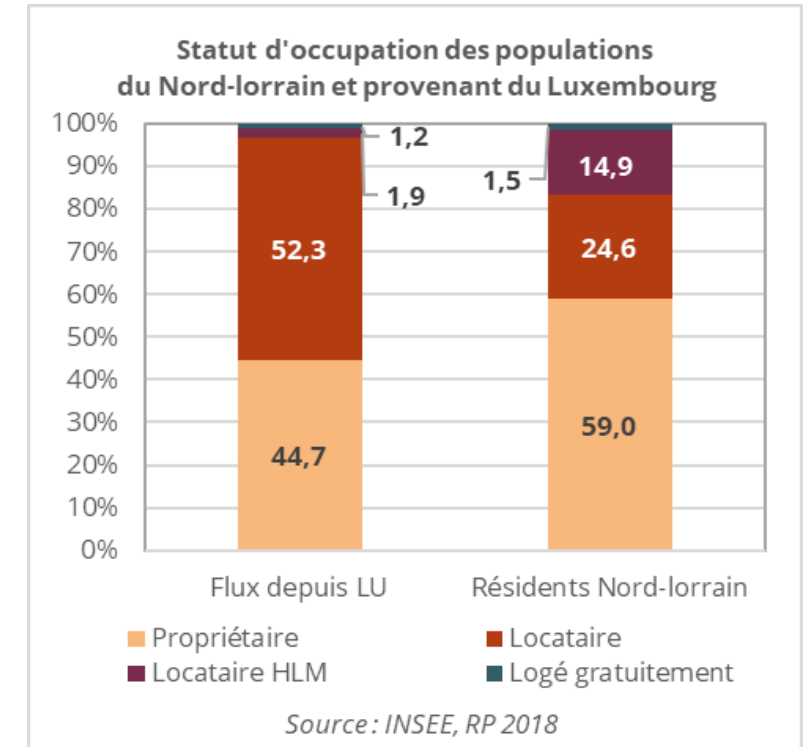
Age comparé des logements occupés par les populations du Nord-lorrain et provenant du Luxembourg





# LE PARC LOCATIF PRIVÉ, PORTE D'ENTRÉE DU NORD-LORRAIN DEPUIS LE LUXEMBOURG

- Les nouveaux résidents en provenance du Luxembourg choisissent en majorité une location dans le marché privé (52%)
- La population déjà présente est davantage propriétaire de son logement (59%)
- Au vu des différentiels de salaires entre la France et le Luxembourg, le parc social accueille très peu de populations en provenance du Luxembourg (2%)





# PREMIERS ENJEUX POUR LA POLITIQUE DE L'HABITAT

- **Le Grand Longwy et le Pays-Haut Val-d'Alzette accueillent à eux seuls la moitié de la population en provenance du Grand-Duché**
- **Compte tenu des tensions extrêmes sur le marché du logement luxembourgeois, on peut penser que ce phénomène devrait se renforcer dans les années à venir**
- **Compte tenu de ces éléments, il est primordial de maintenir sur ces territoires une politique logement diversifiée :**
  - Développement d'une offre locative privée, qui est la solution privilégiée par les populations en provenance du Luxembourg ;
  - Maintien d'un marché de l'accession, qui correspond à une partie des besoins des populations locales et en provenance du Luxembourg, avec le défi de produire une offre abordable pour les non-frontaliers ;
  - Développement d'une offre locative sociale, qui joue un rôle amortisseur pour des populations non-frontalières aux revenus modestes et intermédiaires face à la hausse des coûts du logement





Visitez notre site internet : [www.agape-lorrainenord.eu](http://www.agape-lorrainenord.eu)



Suivez-nous également sur Facebook : **Agence d'urbanisme AGAPE**



**agape LORRAINE NORD**  
agence d'urbanisme et de développement durable

L'AGENCE | LES ACTIVITÉS | LES RESSOURCES

**À LA UNE**  
LES NOUVELLES VITRINES DE L'AGAPE  
L'AGAPE vous présente son nouveau site internet et sa page Facebook.

**LES ACTUALITÉS**  
TERRITOIRES NOUS LIMITÉS : 37<sup>e</sup> RENCONTRE NATIONALE DES AGENCES D'URBANISME  
30/07/2016  
Dans le contexte de reconfiguration majeure des contours et des compétences des différentes entités de collectivités, la 37<sup>e</sup> rencontre nationale des agences d'urbanisme envisage la construction et la mise en projet de ces nouveaux grands territoires. Le rencontre se déroulera les 30 et 31 octobre 2016 dans le Parc Béquet et le Béquet, entre Anglet, Bayonne, Biarritz, Pau et Saint-Jéan-de-Luz. L'AGAPE sera partenaire de cette...

**LES DOSSIERS DU MOMENT**

- MISE EN LIGNE DE DATAGENCES**  
Le 20 Juin 2016, les 3 agences d'urbanisme de Lorraine (AGAPE, ADUJAN et AGURJAM) ont mis en ligne leur portail de données interactif : UNFACTICE.
- LE RÉSEAU ENVIES DE QUARTIER**  
Comment concevoir un quartier durable ou un écoquartier ? Comment le mettre en œuvre ? Envies de Quartier a pour objectif de répondre à ces questions.
- LA TRAME VERTE ET BLEUE LOCALE**  
Une Trame Verte et Bleue pour impacter une prise de conscience environnementale sur l'ensemble du territoire et voir la biodiversité comme un réel asset et non une contrainte.

**LES PUBLICATIONS**

- FICHE PÉDAGOGIQUE N°7 | LES ENTRÉES DE VILLES ET DE VILLAGES : DES VITRINES DU TERRITOIRE**  
20F, 0,07 Mo  
télécharger  
Voir en ligne
- RAPPORT D'ACTIVITÉS 2015 - PROGRAMME DE TRAVAIL 2016**  
19,51 Mo  
télécharger  
Voir en ligne
- INFOBREVET N°36 | ENTRONS DANS LE VIF DU S.I.C.**  
1,42 Mo  
télécharger

**LES RESSOURCES**

- ESPACE DOCUMENTAIRE
- PRODUITS DE DONNÉES

# **Temps d'échange, réactions et prises de parole des participants**



# 4 - La récolte de données sur la mobilité transfrontalière entre France, Italie et Monaco

Présentation du projet Interreg Observ'Alp

Isabelle Massot, Métropole Nice Côte d'Azur

Fabrizio Ceccarelli, Agence d'urbanisme azurienne



## Origine du projet

---

**Projet INTERREG VI-A  
France-Italie (ALCOTRA)**

**OBSERV'ALP**



- 
- **Projet Observ'Alp, dont la Région Sud est chef de file.**
  - **C'est le premier projet ALCOTRA qui associe la Principauté de Monaco.**
  - **Partenariat :** Métropole Nice Côte d'Azur (+Agence d'Urbanisme Azurienne : délégataire), les régions Piémont et Ligurie, la Métropole de Turin et la Mission opérationnelle Transfrontalière. La Principauté de Monaco et la Métropole de Gênes sont partenaires associés du projet.
  - **Financement : 500 000 €, dont 400 000 € de fonds FEDER,**
  - **Objet :** partage des données locales au sein de problématiques transfrontalières communes / lancement d'actions notamment en matière de mobilité transfrontalière, développement des filières économiques communes, gestion des crises climatiques et sanitaires.
  - Les données récoltées permettront ensuite de **mieux connaître la population, les services publics et d'identifier les besoins du territoire dans son ensemble.**
-





# Fonctionnement et calendrier

---

## Objectif général :

- ▶ L'objectif général du projet est de mettre en place un système d'observation inter-opérable capable de mobiliser des données françaises, italiennes et monégasques pour fournir une analyse transfrontalière des territoires.

## Dates de projet :

- ▶ **Début** 21 septembre 2023
  - ▶ **Fin** 20 septembre 2025
-

## Objectif spécifique 1

Disposer d'un socle de données interopérables pour les thématiques étudiées sous la forme d'une base de données.

- ▶ Collecte et assemblage des données sur les territoires transfrontaliers au regard des sujets des limites administratives des territoires, population, socio-démographique, infrastructures de transports, infrastructures de réseaux.

## Résultats :

- ▶ Une dizaine de jeux de données transfrontaliers interopérables

## Objectif spécifique 2

### Caractériser les territoires transfrontaliers français, italiens et monégasques et leurs enjeux.

- ▶ Analyse des jeux de données formatés pour élaborer des indicateurs statistiques de référence.
- ▶ Représentations, description et interprétation commune de l'information.
- ▶ Partage des résultats entre les partenaires pour chacune des thématiques et élaboration d'une interprétation commune.
- ▶ Production d'éléments de visualisation et de restitution. Projection à court, moyen et long terme sur les enjeux transfrontaliers.

## Résultats :

- ▶ Indicateurs capables de décrire les territoires étudiés et leurs dynamiques dans une perspective transfrontalière (analyse des "effets frontières", flux...)
- ▶ Outils d'intelligence territoriale capable d'analyse avec précision des enjeux transfrontaliers des territoires de référence.
- ▶ Production d'un discours structuré sur le fonctionnement transfrontalier des territoires d'étude et élaboration de recommandations en matière de décision publique.

## Objectif spécifique 3

### Expérimenter de nouvelles méthodes d'observation transfrontalières et pérenniser les résultats obtenus

- ▶ Approfondissement du travail d'observation sur les thématiques d'étude. Créations de nouveaux indicateurs complexes et d'expérimentations à l'aides de nouvelles données.
- ▶ Exploration de nouveaux cas d'usage pour l'observation transfrontalière à l'aide des technologies de la Smart Data.
- ▶ Utilisation des plateformes de centralisation de données existantes pour stocker, actualiser et partager les jeux de données utilisés au cours du projet.

## Résultats :

- ▶ Expérimentations sur des cas d'usage nécessitant de mobiliser des données complexes et des méthodes innovantes.
- ▶ Système de collecte, de stockage et de formatage de données transfrontalières pérenne et facile d'utilisation pour les administrés et les décideurs publics.



# Les données à mobiliser sur la mobilité transfrontalière (INSEE, IMSEE, données en temps réel de Monaco, etc.)

INSEE, personnes se déclarant en emploi, recensement de la population, communes transfrontalières FR

ISTAT, personnes se déclarant en emploi, recensement de la population, communes transfrontalières IT

## **Salariés du secteur public selon le lieu de résidence**

Sources : Direction des Ressources Humaines et de la Formation de la Fonction Publique, IMSEE

## **Salariés du secteur privé selon le lieu de résidence**

Sources : Caisses sociales de Monaco, IMSEE

## **Entrées-Sorties : Nombre de véhicules comptabilisés aux entrées et sorties de la Principauté de Monaco en jours ouvrés ?**

Source : Direction de l'Aménagement Urbain / Centre Intégré de la Gestion de la Mobilité

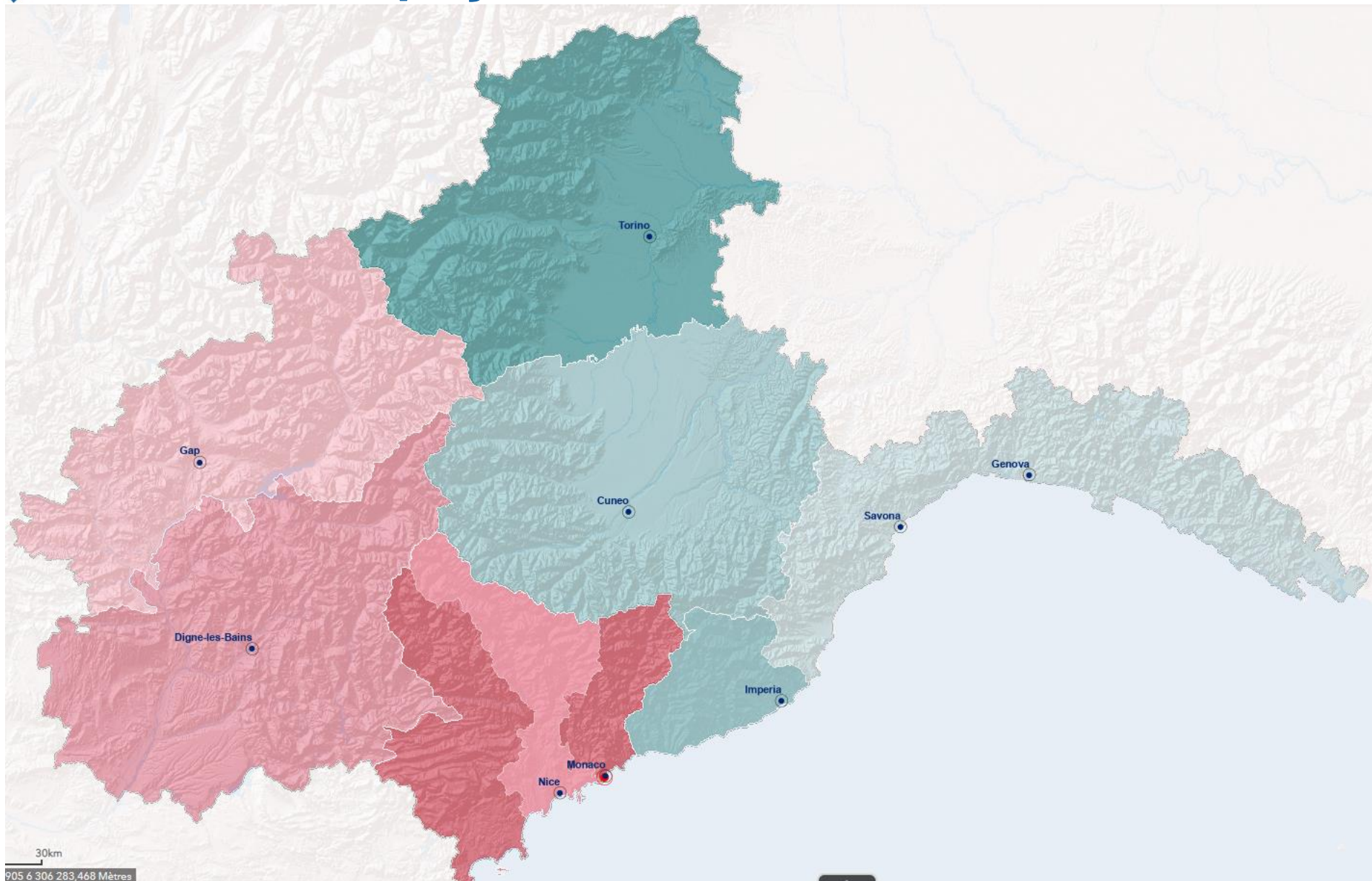
## **Trafic voyageurs en gare de Monaco Monte-Carlo ?**

Source : Région SUD PACA / SNCF Voyageurs

...



# Territoire de projet



- Découpage territorial du projet
- Découpage territorial du projet
  - Monaco
  - Métropole Nice Côte d'Azur
  - Département des Alpes-de-Haute-Provence
  - Département des Alpes-Maritimes
  - Département des Hautes-Alpes
  - Città Metropolitana du Torino
  - Provincia di Cuneo
  - Provincia di Imperia
  - Regione Liguria



## WP3 – collecte et constitution des données transfrontalières

---

**Responsables : MNCA/Agence d'Urbanisme  
Azuréenne Délégitaire**

### Activité 3.1 : Portrait de territoire : Socle transfrontalier

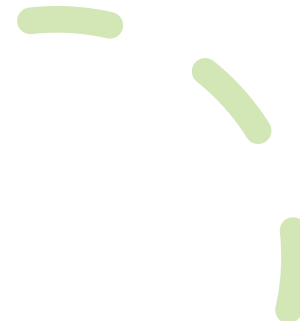
Partage et mise en commun de données permettant une description du territoire transfrontalier au regard des sujets de limites administratives, de cadastre, de population, d'égalité hommes-femmes, socio-démographie, infrastructures de transports, de réseaux.

### Activité 3.2 : Un territoire plus durable et résilient

Analyse du territoire transfrontalier sous l'angle changement climatique/prévention et gestion des risques naturels au droit des derniers événements climatiques subis par le territoire et analyse des pratiques de mobilité/déplacements des usagers du territoire transfrontalier.

### Activité 3.3 : Un territoire plus innovant, compétitif et inclusif

Analyse du territoire transfrontalier sous l'angle économie, emploi, activité/inactivité, attractivité, innovation (clusters, pôles de compétitivité, brevets...).



**Temps d'échange,  
réactions et prises de  
parole des participants**







# 5 - Synthèse et suites

Sylviane Le Guyader (ANCT)

Co-animation – Hélène Larralde, Agence d'urbanisme Atlantique & Pyrénées (AUDAP) et Jean Rubio (MOT)



**Nous vous remercions pour votre participation !**

