



10 décembre 2018

En résumé

L'Agence de développement et d'urbanisme de la région Flandre-Dunkerque (AGUR) a demandé à la MOT de l'assister dans la formulation de recommandations pour la valorisation de l'action du GECT Flandre – Dunkerque – Côte d'Opale dont elle est membre. Ces recommandations devront résulter de l'étude de l'action et de la plus-value de GECTs à composition et à missions comparables à celles du GECT Flandre – Dunkerque – Côte d'Opale.

Le GECT Flandre – Dunkerque – Côte d'Opale : origines, composition et missions

Le GECT Flandre – Dunkerque – Côte d'Opale, issu du projet de coopération régionale transfrontalière et de la plate-forme transfrontalière installée en 2004, a été créé le 3 avril 2009.

Il réunit en son sein :

- ≡ les deux Etats frontaliers,
- ≡ la région Nord-Pas de Calais (Hauts-de-France), l'autorité flamande, la province de Flandre occidentale et les départements du Nord et du Pas-de-Calais,
- ≡ la Communauté urbaine Dunkerque Grand Littoral, le Pays Moulins de Flandre, le syndicat mixte du Pays de Cœur de Flandre et la West-Vlaamse intercommunale,
- ≡ l'AGUR et l'association belge asbl ERSV West-Vlaanderen (RESOC Westhoek).

En ce qui concerne les missions du GECT, celui-ci vise à :

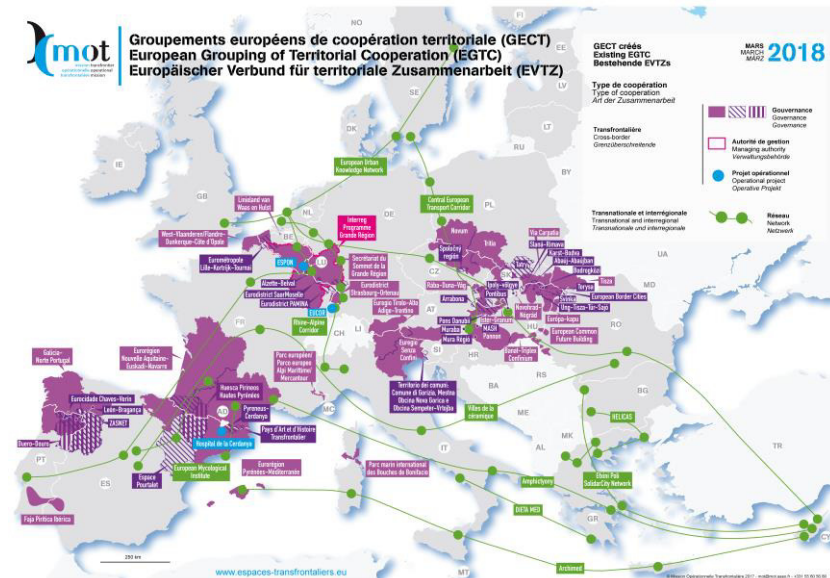
- Assurer la coordination et favoriser la mise en réseau de tous les membres du GECT ;
- Assurer la représentation, la concertation politiques et la coordination des partenaires du territoire transfrontalier ;
- Définir les stratégies et les programmes d'actions transfrontaliers pour répondre aux besoins des habitants ;
- Réaliser des projets transfrontaliers communs ;
- Représenter le territoire vis-à-vis des instances tierces et notamment de l'Union européenne ;

Contact MOT :

Petia TZVETANOVA
Responsable de l'Expertise
juridique
+33 (0)1 55 80 56 92

Le GECT travaille actuellement sur 4 grands axes : l'eau, le territoire, le développement économique et la cohésion sociale et culturelle.

Des GECTs comparables



A l'examen de la carte des GECT existants produite par la MOT, force est de constater qu'il existe 4 types de GECT, à savoir les GECT de gouvernance, les GECT autorités de gestion de programmes européens, les GECT portant projets opérationnels de type équipements transfrontaliers, et les GECT sous forme de réseaux.

Le GECT Flandre – Dunkerque – Côte d'Opale entre dans le 1^{er} cas de figure, à savoir celui **des GECT de gouvernance**. Dès lors, afin de pouvoir identifier les GECT dont l'action et les projets pourraient inspirer l'action du GECT Flandre – Dunkerque – Côte d'Opale, il s'agira d'examiner les GECT de gouvernance dont nous rechercherons des origines, une composition et des missions statutaires comparables à celles du GECT Flandre – Dunkerque – Côte d'Opale.

- ≡ Une première catégorie de GECT de gouvernance sont les eurorégions qui se sont constitués sous cette forme-là, à savoir le GECT Nouvelle-Aquitaine-Euskadi-Navarre, le GECT Pyrénées-Méditerranée, le GECT Tirolo-Alto Adige-Trentino, le GECT Galícia-Norte du Portugal ou encore l'Eurégio Meuse-Rhin en cours de transformation. Il semble que cette catégorie de GECT ne puisse pas inspirer l'action du GECT Flandre – Dunkerque – Côte d'Opale, car leurs origines sont assez différentes. Dans le cas de GECT eurorégions, la création de la structure juridique n'a fait



qu'institutionnaliser les relations de coopération sur un territoire eurorégional existant.

- ≡ Une deuxième catégorie de GECT de gouvernance sont les GECT de type parc naturel transfrontalier ou espace naturel transfrontalier, à savoir le GECT Hautes-Pyrénées, le GECT Espace Pourtalet, le GECT Pyrénées-Cerdagne, le GECT Pays d'art et d'histoire transfrontalier les Vallées Catalanes du Tech et du Ter ou encore le GECT Parc européen Alpi Maritime-Mercantour¹. Ces GECT ne peuvent pas non plus servir d'exemples, en raison notamment de la spécificité de leurs membres respectifs et des actions menées. Ils se rapprochent par certains aspects des eurorégions et par d'autres des GECT de portage opérationnel d'équipements transfrontaliers.

- ≡ Enfin, il reste d'autres GECT de gouvernance qui peuvent être étudiés au sein d'une troisième catégorie de GECT de promotion de la coopération transfrontalière sur le territoire de leurs membres dont semble également faire partie le GECT Flandre – Dunkerque – Côté d'Opale. Parmi ces groupements l'on peut citer le **GECT PAMINA**, le **GECT Strasbourg-Ortenau**, le **GECT SaarMoselle**, le **GECT Alzette-Belval** et le **GECT Eurométropole Lille-Courtrai-Tournai**. Afin de pouvoir sélectionner parmi ces structures celles susceptibles, par leurs réalisations, d'inspirer les porteurs du projet GECT Flandre – Dunkerque – Côté d'Opale, il faut préciser au préalable leurs origines et leurs compositions et ensuite effectuer les comparaisons toutes proportions gardées.

Origines

Quatre de ces GECT présentent une coopération beaucoup plus ancienne entre les partenaires que la création de la structure GECT en tant que telle. Ce fait est très important et explique pour grande partie la bonne marche du groupement et la réalisation de nombreux projets de coopération par celui-ci. Il s'agit, d'une part, des deux Eurodistricts², le GECT Pamina et le GECT Strasbourg-Ortenau, et d'autre part, du premier GECT en Europe, le GECT Lille-Courtrai-Tournai et le GECT SaarMoselle.

Le GECT PAMINA et plus précisément la coopération transfrontalière entre ses membres trouve ses origines dans la signature de la Déclaration d'intention de Wissembourg du 12 décembre 1988 et dans le programme de coopération transfrontalière PAMINA (1989-1990). PAMINA a été l'une des eurorégions en Europe qui a servi de laboratoire à la Commission européenne pour étudier l'impact de la

¹ Enfin, le GECT PMIBB (Parc marin international des bouches de Bonifacio) n'est aujourd'hui pas en fonctionnement

² L'Eurodistrict n'est pas une structure juridique à personnalité juridique propre

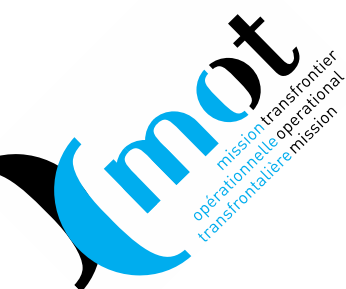
mise en œuvre du marché intérieur en 1993. Le 28 mars 2003 est créé le Groupement local de coopération transfrontalière Regio PAMINA, structure avec la personnalité juridique propre issue de l'Accord de Karlsruhe sur la coopération transfrontalière entre les collectivités territoriales et organismes publics locaux du 23 janvier 1996. Ce n'est que le 11 janvier 2017 que l'Eurodistrict Pamina se transforme en GECT en présentant déjà un historique extrêmement riche de coopération transfrontalière entre les partenaires.

Quant aux origines du **GECT Strasbourg-Ortenau**, la coopération entre les partenaires de longue date a connu un nouvel élan en janvier 2003 à l'occasion du 40^{ème} anniversaire du traité de l'Elysée. En mai 2003, la Communauté urbaine de Strasbourg et l'Ortenau signent une résolution commune pour la création de l'Eurodistrict en insistant en particulier sur « le caractère nouveau et exemplaire » de ce forum par rapport aux autres formes de coopération transfrontalière. En partenariat avec d'autres instances (Regionalverband Südlicher Oberrhein, Préfecture et Région Alsace, Conseil général du Bas-Rhin) est définie en janvier 2004 une liste commune de 25 actions prioritaires. Suit en octobre 2005 la signature d'une convention de coopération portant création de l'Eurodistrict Strasbourg-Ortenau. La structure GECT ne naît que le 5 septembre 2013 par le souhait des partenaires de disposer d'une plus grande marge de manœuvre et d'une visibilité plus importante au sein de l'Union européenne. Par ailleurs, l'intention est aussi de donner à l'Eurodistrict un budget propre et de pouvoir solliciter des fonds européens.

Le GECT Eurométropole Lille-Courtrai-Tournai trouve, quant à lui, ses origines dans les premiers rapprochements transfrontaliers qui eurent lieu à cette frontière dès 1991 avec la création de la Conférence Permanente Intercommunale Transfrontalière (COPIT). Celle-ci a permis, les années qui suivirent, de cerner le fait transfrontalier et d'élaborer des projets de coopération. Ensuite, le 18 décembre 2003, le Comité interministériel de l'aménagement et du développement du territoire a constitué un groupe de travail parlementaire franco-belge. Les travaux de ce groupe ont été la base de réflexion du projet d'Eurométropole.

Le 10 novembre 2005, un nouveau groupe de travail franco-belge est constitué. Constitué de six personnes, il a permis d'identifier les freins juridiques à la coopération transfrontalière et à identifier des solutions dans certains domaines : l'urbanisme et l'aménagement, le transport et les télécommunications, l'emploi et la fiscalité, l'eau et l'environnement, la santé, l'enseignement et la formation et la sécurité. Les premières pistes de travail concernant la mise en place d'une coopération dotée d'un organe politique de gouvernance ont été publiées le 12 juin 2006. La volonté de Pierre Mauroy a été de créer le 1^{er} GECT dès 2008.

Pour le **GECT SaarMoselle**, les premières réflexions pour renforcer la coopération transfrontalière entre les municipalités de la région ont émergé à la fin des années 1990 avec le progrès de la construction européenne et la nécessaire reconstruction à la fermeture des mines de charbons. Ainsi, a été créée l'association SaarMoselle Avenir qui la



première a institutionnalisé la coopération transfrontalière dans la région. Son objectif a été dès le départ de développer la coopération à un niveau intercommunal. En raison de différences législatives, ainsi que dans la division des compétences en Allemagne et en France, elle a choisi de mettre en œuvre son objectif principal de rapprochement de l'Europe des citoyens en se concentrant sur la réalisation de projets culturels et touristiques ciblés sur les populations locales. En 2005, le territoire de l'association a obtenu le statut de territoire métropolitain grâce à un appel à projets lancé par la DATAR qui souhaitait se voir déployer les métropoles à dimension européenne.

Composition

Du point de vue de leur composition, les **GECT PAMINA, Strasbourg-Ortenau, SaarMoselle, Alzette-Belval et l'Eurométropole Lille-Courtrai-Tournai** n'associent pas tous des acteurs étatiques au processus décisionnel comme c'est le cas pour le GECT Flandre – Dunkerque – Côté d'Opale. C'est un fait dont il faudra également tenir compte au cours du transfert/ de l'échange de bonnes pratiques.

Ainsi, le **GECT SaarMoselle** est une structure composée exclusivement d'intercommunalités. La nature de leurs projets et réalisations s'en trouvera influencée, car ces projets se situeront logiquement à l'échelle la plus proche du citoyen tant au niveau des acteurs associés que du contenu et des thématiques de coopération.

Parmi les membres du **GECT PAMINA** l'on ne retrouve pas non plus des acteurs étatiques et cela bien que les différents niveaux de collectivités territoriales y soient présents.

Enfin, l'Etat français n'a été associé que récemment aux travaux du **GECT Strasbourg-Ortenau**.

En conclusion, il semblerait que, parmi les GECT de gouvernance aux frontières françaises, ce sont les GECT Eurométropole Lille-Courtrai-Tournai et Alzette-Belval qui se rapprochent le plus, toutes proportions gardées par ailleurs, du GECT Flandre – Dunkerque – Côté d'Opale, de par leur composition et leurs missions statutaires.

Cela étant, outre les projets de coopération de ces deux structures, seront présentés ci-après également les réalisations des GECT PAMINA, bien que pour l'appréhension de ses actions il faille également tenir compte de ses origines, des spécificités de son territoire d'action et/ ou de sa composition interne propre.

Le GECT Eurométropole Lille-Courtrai-Tournai : actions, projets et réalisations

La plus-value des projets de coopération de l'Eurométropole se situe clairement dans le fait que toutes ses **actions** sont **tournées vers les habitants du territoire et les acteurs locaux**. Son objectif premier est de construire l'Europe "par la base" en dépassant les frontières administratives entre pays et régions en facilitant notamment le bien-vivre ensemble de ses habitants français et belges.

Outre ses réalisations concrètes, **la structure interne du groupement** présente des spécificités qui visent à faciliter la mise en œuvre des projets et leur appropriation par les citoyens. D'une part, les solutions transfrontalières communes sont facilitées par l'association des compétences des 14 membres du GECT et des 5 niveaux de gouvernance impliqués, à savoir les Etats, les Régions, les Provinces ou département, les Intercommunales, les communes.

D'autre part, aux côtés de l'Agence de l'Eurométropole composée d'agents techniques qui traduit les objectifs et décisions de l'Assemblée et du Bureau en actions concrètes, la structure interne du GECT est complétée par le **Forum**, l'assemblée consultative eurométropolitaine composée de représentants de **la société civile** issue des 3 versants eurométropolitains. Celui-ci permet également la mutualisation des 3 assemblées consultatives que sont les Conseils de développement de Lille Métropole et de Wallonie picarde et Transforum.

En résumé, l'Eurométropole :

- Implique la société civile dans des démarches : elle est à l'écoute de ses propositions et soutient les initiatives locales transfrontalières via une politique de labellisations et de partenariats ;
- Permet la mutualisation des réflexions, l'échange des connaissances et des savoir-faire. Met en lien des acteurs de l'ensemble du territoire et favorise leur interaction en faveur de coopérations ;
- Renforce les portages collectifs permettant l'émergence d'actions innovantes et concrètes sur le territoire en conjuguant les compétences des partenaires ;
- Incite à prendre le temps de la connaissance du voisin, de ses compétences ;
- le GECT initie davantage de débats et de concertations politiques, mais aussi techniques qui génèrent progressivement de la cohérence transfrontalière à l'échelle du territoire.

Les champs d'actions à achevements concrets :

- ≡ **Transports Moveineurometropolis : Une amélioration de la qualité des dessertes ferroviaires entre ses villes principales via les réalisations concrètes suivantes :**

- la liaison ferroviaire entre Tournai et Kortrijk a été rétablie ;
- en termes de tarifs des billets : les billets trampoline à 8€ AR entre Lille-Kortrijk et Lille-Tournai sont moins chers qu'un billet « national » sur une distance équivalente ;
- en termes de fréquence, ponctualité et temps de trajets : l'amélioration a été possible en partie grâce à l'adaptation des horaires ;
- en termes de connaissance de l'offre de part et d'autre de la frontière : les horaires des lignes transfrontalières sont désormais publiés sur les sites de la SNCB, de la SNCF et de la Région Nord-Pas de Calais ;
- une première version d'un « guide du voyageur eurométropolitain » dans l'Eurométropole a été lancée sur www.eurometropolis.eu (Rubrique Vivre l'Eurométropole/ se déplacer) ;
- le 25 novembre 2013, un séminaire « Mobilité » a permis aux opérateurs de transports et à la société civile de présenter leurs engagements concrets en faveur de la mobilité dans l'Eurométropole.

Dans la continuité du diagnostic partagé et l'identification des enjeux en matière de mobilité de 2011, l'Eurométropole a réalisé en 2012, en partenariat et avec le cofinancement de la SNCB, de la SNCF, de la Région Nord Pas de Calais, du Département du Nord, de Lille Métropole, TEC et De Lijn, une étude (comprenant également enquêtes, focus groupes thématiques avec la société civile, analyse des projets locaux) pour identifier le potentiel de développement des transports collectifs transfrontaliers.

Les efforts en termes d'offre, de ponctualité et de communication relatives aux relations ferroviaires se traduisent par une augmentation du nombre de voyageurs ces dernières années.

Les marges de progression en termes d'utilisation des transports collectifs (en particulier le train) ont été étudiées via des enquêtes auprès de deux catégories d'usagers potentiels des lignes ferroviaires reliant les 3 pôles urbains principaux (Lille-Kortrijk, Lille-Tournai, Kortrijk-Tournai).

Ainsi, **le renforcement de la mobilité interne et l'accessibilité internationale du territoire demeure parmi les 3 principaux axes de développement de l'Eurométropole pour 2014-2020.**

≡ Innovation : Une plateforme physique et virtuelle d'innovation transfrontalière : Innov'eurometropolis pour favoriser l'innovation de 4 clusters thématiques transfrontaliers :

- des rencontres par cluster pour définir projets et actions communes à mener (juillet à octobre 2012), puis une rencontre stratégique le 10 juin 2013, avec quasiment tous les acteurs de l'innovation : ils se sont exprimés en faveur de l'amélioration de la connaissance mutuelle à une échelle transfrontalière et pour la création d'une plateforme commune multisectorielle et un fonds transfrontalier d'innovation pour les PME ;

- un Concours transfrontalier « ProtoPitch » qui vise à détecter les projets les plus prometteurs de l'Euro-région dans le secteur des industries créatives ;
- des conférences eurométropolitaines sur les thèmes :
 - des Smart Cities en avril 2012 à Tournai, ou comment les nouvelles technologies peuvent rendre service aux usagers de la ville : l'habitant, le touriste, le gestionnaire, ... via des développements répondant à des besoins identifiés. Cette conférence était organisée avec l'e-campus.
 - du design lors de la semaine du design à Kortrijk (De Week van het Ontwerpen) en juin 2012. Elle rassemblait acteurs du cluster Matériaux innovants-Design et des politiques concernés par les politiques du design de part et d'autres de la frontière.
 - du design et du textile « Towards the first European region in Textile Business », le 27 juin 2013 à Budafabriek, dans le cadre de la semaine du design à Kortrijk en juin 2013. Cette conférence était organisée par Tandem, en partenariat avec Up-Tex et Centexbel.
- des visites des pôles de compétences des 3 versants ont permis un partage de la connaissance et la préparation d'une prospection commune du marché international :
 - le Centre européen des Textiles innovants (CETI)
 - Maison de l'Alimentation à Roeselare
- le projet Tandem (projet INTERREG IVa) a permis de signer des conventions de coopérations franco-flamandes entre les différents pôles de compétence et compétitivité :
 - entre Centexbel et Up-tex, dans le secteur textile
 - entre Flanders' Plastic Vision et le Pôle Maud, dans le secteur des matériaux innovants
 - entre Powerlink et Pôle Medee dans le secteur des technologies propres (cleantech) - entre le Pôle BTP et Howest, dans le secteur numérique
- des espaces de co-working ont été ouverts en 2012 dans les 3 versants autour notamment de l'E-campus (Tournai), d'Euratechnologies (Lille) et de Howest (Kortrijk).
- le FORUM de la société civile a organisé son premier forum économique le 10 juin 2013 afin de mobiliser la société civile dans l'élaboration de recommandations en matière d'innovation et de recherche, d'enseignement, d'apprentissage et d'emploi et enfin de création d'entreprise.

≡ **Economie Investineurometropolis : Une promotion commune pour valoriser les atouts du territoire auprès des investisseurs du monde entier :**

- un slogan et un visuel commun à destination des investisseurs potentiels « Bringing capitals within reach »

- un film « Investineurometropolis ! » pour expliquer en 5 minutes pourquoi investir dans l'Eurométropole : il valorise la complémentarité des atouts de Lille métropole, des régions de Kortrijk et de Tournai.
- un plan de communication avec la création prévue d'une série d'outils, telle qu'une plateforme Web

≡ **Emploi Workineurometropolis : Davantage de services pour les chercheurs d'emploi et les entreprises grâce à une coopération approfondie des services de l'emploi des 3 versants :**

- un Forum emploi de l'Eurométropole en éditions annuelles tournantes entre Lille, Courtrai et Tournai
- des coopérations des Services Publics de l'Emploi (SPE) intensifiées
- un Réseau Eureschannel composé des SPE et des acteurs socio-économiques (syndicats patronaux et de salariés) des territoires du Nord-Pas de Calais, de Belgique et du sud de l'Angleterre qui délivre une offre de service spécifique en termes de conseils socio-juridiques auprès des entreprises, des demandeurs d'emploi ou salariés de part et d'autre de la frontière.

Le développement socio-économique du territoire de l'Eurométropole constitue l'un des 3 principaux axes de la stratégie 2014-2020.

≡ **Enseignement & formation Study'ineurometropolis : Des coopérations dans les domaines de l'enseignement et de la formation :**

- un guide de courtoisie français-néerlandais qui donne des clés aux partenaires de l'Eurométropole pour se lancer dans la pratique de la langue du voisin.
- des Conférence interuniversitaire
- un Eurometropolitan e-campus
- le FORUM a lancé en juin 2013 un réseau « Initiative pour le néerlandais » et créé un blog lesamisduneerlandais.overblog.com pour favoriser l'apprentissage du néerlandais.
- le projet-pilote « Désentraver la mobilité transfrontalière dans le cadre de la formation en alternance dans l'Eurométropole Lille-Kortrijk-Tournai » a été sélectionné dans le cadre de l'appel à projet B-solution lancé début 2018 par la DG Regio de la Commission européenne.

≡ **Tourisme Visitineurometropolis : une carte, un site web et un guide touristiques en 3 langues, ainsi que la création d'une Eurométropole du vélo pour 3.550km² de découvertes**

≡ **Culture : Un soutien actif au réseau transfrontalier informel des acteurs culturels :**

- des « Ateliers Culture dans l'Eurométropole » initiés par la société civile des 3 versants
- des Tours des Fabriques culturelles dont l'objectif est de permettre aux collaborateurs des centres culturels de l'Eurométropole de mieux se connaître, d'échanger sur leurs pratiques professionnelles, de réfléchir à l'avenir culturel du territoire transfrontalier et développer éventuellement des synergies en commun. Ainsi, une vingtaine de structures culturelles participent régulièrement à ces Tours qui mobilisent chaque fois une trentaine de personnes minimum depuis 2011.
- un Forum Culture de l'Eurométropole avec Libération, en partenariat avec Le Soir et en collaboration avec De Morgen, s'étant tenu les 28 et 29 juin 2013 au Théâtre du Nord. Il a permis de rassembler une cinquantaine d'intervenants du monde entier et 2200 participants pour débattre du rôle de la culture dans nos sociétés via 14 débats. En créant le débat, l'Eurométropole Lille-Kortrijk-Tournai a souhaité pouvoir réaffirmer la place fondamentale de la Culture et de la Création artistique comme moteurs majeurs d'attractivité de son territoire et de bien-être, au service de sa population.

≡ **Secteur social, sanitaire et médico-social :**

- un réseau des crématoriums dans l'Eurométropole
- un séminaire sur l'hébergement des personnes âgées en collaboration avec l'Observatoire franco-belge de la Santé (OFBS). Il s'agissait de faire un état des lieux des flux transfrontaliers des personnes âgées, de donner un aperçu de la politique menée en la matière dans les trois régions, et de sensibiliser les autorités concernées en vue d'une coopération plus poussée. Le séminaire a rassemblé 110 participants d'organisations et d'autorités publiques compétentes en la matière (CPAS, structures d'accueil, autorités compétentes, mutualités, CLIC,...). (synthèse disponible auprès de l'Eurométropole (Agence ou www.eurometropolis.eu).

Le séminaire a permis le lancement d'une série d'initiatives :

-un travail de longue haleine a été engagé avec les autorités compétentes afin de recueillir des données relatives aux structures d'accueil pour personnes âgées en vue d'une cartographie interactive sur le sujet ; celle-ci permettra d'identifier les hébergements existants en prenant connaissance notamment de leur localisation, leur typologie d'accueil, etc.

-L'Eurométropole a également organisé, avec le soutien de l'OFBS, des rencontres avec les fédérations des structures d'accueil basées sur son territoire afin d'identifier des thématiques d'intérêt commun et/ou des sujets sur lesquels les autorités compétentes sont interpellées. Ces rencontres ont permis d'identifier plusieurs sujets qui méritent d'être approfondis dans un contexte transfrontalier. De bonnes pratiques issues des trois versants sont ainsi partagées.

-Un accord-cadre franco-wallon a été signé en décembre 2011 relatif à l'accueil des personnes handicapées. Cet accord concerne plus de 5000 jeunes et adultes qui sont accueillis dans une institution de l'autre côté de la frontière, et vise à améliorer l'accueil, l'accompagnement et la prise en charge des personnes handicapées.

Il permettra notamment de : établir un registre afin de mieux identifier les personnes handicapées françaises résidant dans des établissements belges, mettre en œuvre un système d'inspection commun des établissements d'accueil.

-Le Projet Interreg IVa SAM Eurométropole (Solidarité – Activation – Mobilité dans l'Eurométropole) lancé en 2011 constitue le premier projet social qui assure la mise en réseau des centres d'action sociale des 3 versants de l'Eurométropole. Cette dernière a plus particulièrement labellisé le Forum thématique sur la formation des bénévoles qui s'est tenu le 24 mai 2013 à Tourcoing.

≡ Aménagement, planification du territoire sans frontières :

- accompagnement du projet (Interreg IVa) d'aménagement de la place transfrontalière Jacques Delors, commune aux villes de Menen (Belgique flamande) et Halluin (France), en lançant une étude relative aux aspects juridiques de la gestion collective d'un espace public transfrontalier (stationnement, coopération des forces de l'ordre, service d'urgence, entretien, ...).
- études et projets pour optimiser l'utilisation et la valorisation des voies d'eau dans l'Eurométropole : Dans la lignée du projet Interreg IVa Blue links qui a permis la réhabilitation de la liaison Deûle-Escaut, l'Eurométropole s'est associée au Projet Dostrade fin 2011, dont l'objectif est de définir l'identité verte et bleue de la Vallée de l'Escaut et de la développer dans une perspective transfrontalière (Nord de la France, Hainaut, Flandre occidentale, Flandre orientale).
- une politique de labellisation (le label « Eurométropole ») et de partenariat pour des projets transfrontaliers vecteurs de construction du territoire, mais aussi de l'esprit eurométropolitain de coopération.

Le GECT Alzette-Belval : actions, projets et réalisations

Le GECT est composé à la fois du niveau national, des Etats français et luxembourgeois, et du niveau local, des départements et des communes situés sur son périmètre territorial d'action.

Dans le cadre des compétences de ses membres, le GECT vise à promouvoir, sur le territoire d'Alzette – Belval, une agglomération transfrontalière et novatrice fondée sur les principes du **développement durable**. En conséquence, le GECT a pour mission principale de faciliter et d'accroître la coopération en faveur du développement transfrontalier durable du territoire de référence, afin de **faciliter la vie quotidienne des habitants de l'agglomération transfrontalière**. Le GECT Alzette Belval a reçu le soutien d'**INTERREG** pour son projet « **Alzette Belval, vivons ensemble !** » qui a officiellement débuté le 18 juillet 2016. Le projet a pour objectif le vivre ensemble des populations voisines dans un territoire ouvert et sans frontières. Sur le territoire d'Alzette Belval, il sera question de mettre en place des actions relatives à un meilleur accès aux

équipements et services offerts par le territoire et à la rencontre des habitants. Une coordination transfrontalière de ceux-ci permettra d'accompagner les préoccupations quotidiennes des citoyens d'Alzette Belval.

En outre, ce qu'il faut souligner concernant l'action et la plus-value du GECT Alzette-Belval, c'est le fait que le groupement **travaille en étroite collaboration avec tous les acteurs nationaux, locaux, et transfrontaliers du territoire** et est systématiquement associé aux démarches de coopération transfrontalière menées. Ainsi, les projets et réalisations concrètes sont le fruit d'un travail et d'efforts collectifs fournis par les acteurs du territoire parmi lesquels le soutien du GECT (souvent, en terme de méthodologie et de communication). Parmi ces acteurs, il y a toutes les parties prenantes du territoire de la Grande Région, ainsi que plus localement des structures tel que le CIGL (centre d'initiative et de gestion local) d'Esch-sur-Alzette, le GEIE EcoTransfraire ou encore de nombreux clubs et organisations de la société civile actifs dans les domaines d'action du GECT.

Les champs d'actions à achevements concrets :

≡ Aménagement du territoire : objectif général de développement de l'agglomération d'Alzette Belval : projet PLANIF-O1

- projets d'aménagement commun entre les villes d'Esch-sur-Alzette et Audun-le-Tiche

≡ Sports, tourisme, jeunesse et culture :

- Ré-enclenchement du processus d'organisation de la course transfrontalière d'Alzette Belval : projet VISAVIS-O1

- Sentiers de randonnée transfrontaliers : projet RECEN-O1

- Exposition "Paysages recomposés" (Fonds Belval, automne 2016) : projet VISAVIS-O1

- projet commun à l'occasion des journées européennes du patrimoine en France et au Luxembourg : projet VISAVIS-O1

- projet commun de promotion culturelle du territoire : « A la découverte d'Alzette Belval pour les journées européennes du patrimoine ». Une **brochure** recensant les activités organisées a été réalisée et distribuée sur l'ensemble des sites touristiques du territoire et dans les structures des différents partenaires. Parallèlement, une **page internet** dédiée a été créée sur le site du GECT donnant plus de détails sur les événements : projet VISAVIS-O1

- Organisation de deux manifestations à l'attention des jeunes d'Alzette Belval : projet VISAVIS-O1 :

- bourse aux échanges entre les acteurs de la jeunesse afin de faciliter et d'engager les contacts entre les professionnels du territoire. Maison des Jeunes, MJC, services jeunesse des communes et mission locale ont pu échanger entre eux mais également avec EuRégio qui œuvre dans ce domaine au niveau de la Grande Région.

-1^{er} forum des jeunes d'Alzette Belval, avec pour objectif de présenter l'ensemble des opportunités offertes par l'Europe aux jeunes (éducation, mobilité, ...).

- Accompagnement du projet de rapprochement entre le Judo Trois Frontières de Villerupt et le Cercle de Judo d'Esch-sur-Alzette : projet VISAVIS-O1

≡ Education :

- Chèque Service Accueil : projet POSI-O2 : par les structures d'accueil de la petite enfance installées dans les communes françaises proches de la frontière
- Echanges scolaires : projet EDFORMA-O2

≡ Transports : projet PROX-01

- Rencontres bilatérales avec les Autorités Organisatrices de Transport au sujet de l'interopérabilité des offres de transport en commun et accord de principe sur la signature d'une déclaration d'intention visant à garantir l'interopérabilité des offres de transport en commun sur le territoire d'Alzette Belval

≡ Energie : projet ENR-01

- vers une agglomération transfrontalière énergétiquement responsable passant notamment par l'amélioration de l'éclairage public

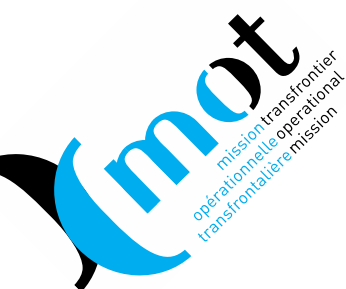
≡ Santé : projet SANITAIRE-01

- SANITAIRE-O1 – Südspital : Organisation d'une présentation du projet Sudspidöl à Esch-sur-Alzette afin que les autorités et partenaires français du GECT Alzette Belval comprennent mieux le projet du nouvel hôpital du Sud.
- SANITAIRE-O1 - Santé transfrontalière : Suivi des échanges et potentiellement des projets à venir en matière de santé transfrontalière à la suite de la signature de l'accord-cadre de santé en novembre 2016

≡ Développement des filières courtes : projet ECOD-O1 :

- projet commun de jardin communautaire, à visée ludique et sociale.
- redonner une dimension transfrontalière à l'association des « Amis de la Fleur » de Belvaux.

Le GECT PAMINA : actions, projets et réalisations



L'Eurodistrict PAMINA a pour objet principal de faciliter et d'accroître la coopération transfrontalière en faveur d'un **développement durable et équilibré du territoire de référence, afin de faciliter la vie quotidienne des habitants, quelle que soit la thématique concernée.**

En outre, le GECT a pour mission, clairement identifiée dans sa convention constitutive (article 3(3)), de « **conseiller les citoyens** et les citoyennes, les entreprises et les associations, les collectivités locales et territoires **sur toutes les questions liées à la coopération transfrontalière.** Cette mission consiste à rassembler, synthétiser et diffuser les données pertinentes susceptibles de favoriser, d'une part, l'information des citoyens et d'autre part, la coopération transfrontalière entre organismes publics ou privés. Ceci concerne notamment les points suivants :

-l'**information sur les conditions de vie et de travail** dans le pays voisin et les réglementations s'appliquant en zone frontalière,

-l'**information sur les procédures administratives** et les compétences des acteurs publics ou privés,

-**une réponse directe aux questions des particuliers**, des acteurs publics, des entreprises et une orientation vers des organismes spécialisés.

Compte tenu de cette mission statutaire au service direct des citoyens, le groupement peut se prévaloir de nombreuses réalisations concrètes dans le domaine de la coopération transfrontalière sur son territoire d'action. Ces projets ont été réalisés en partenariat avec d'autres acteurs au service de la société civile dans l'espace transfrontalier.

Les champs d'actions à achèvements concrets :

≡ Affaires sociales :

- Accompagnement du partenariat Aide à l'enfance : Coopération transfrontalière entre le Schloss Stutensee (LK KA) et le Foyer Départemental de l'Enfance (CD67).

- « Aidants sans frontières » : l'engagement des professionnels et des bénévoles français et allemands au service des Aidants. Des **échanges entre professionnels du champ gérontologique franco-allemand de l'espace PAMINA**, en particulier sur les thématiques-clés de l'engagement citoyen (et sa structuration) et sur l'actualisation de la **brochure** présentant les systèmes français et allemands et récapitulant les coordonnées importantes dans l'espace PAMINA « Que faire en cas de dépendance dans l'Eurodistrict PAMINA ? ».

- soutien et accompagnement de la coopération entre les administrations du Landkreis Karlsruhe et du Conseil Départemental du Bas-Rhin dans le domaine de la protection de l'enfance en général et de l'accueil des mineurs non accompagnés en particulier.
- Exposition Peindre sans Frontières « Lorsque les mots manquent... » : Dans le cadre de l'Eurodistrict PAMINA, une coopération bien établie existe entre le « Foyer de l'Enfance du Conseil Départemental du Bas-Rhin » et l'établissement partenaire du Landkreis Karlsruhe « Schloss Stutensee » qui se traduit par des initiatives collectives, des échanges et des projets. Le projet le plus récent en est l'exposition « Peindre sans frontières – Malen ohne Grenzen ».
- Journée d'action, d'échanges et de partage, visite de la Maison des Aînés de Beinheim et Visite du nouvel accueil de jour de Rülzheim : Bénévoles et professionnels, ensemble aux côtés des seniors dédiée aux réseaux de bénévoles français et allemands œuvrant au service de seniors en perte d'autonomie.

≡ Aménagement du territoire :

L'Eurodistrict assure pour l'essentiel les flux d'informations, organise la mise en réseau des techniciens compétents en la matière et émet des avis sur des planifications le concernant, soit dans le contexte des consultations officielles, soit sur un plan informel. L'Eurodistrict PAMINA, en tant qu'acteur de longue date de la coopération transfrontalière dans le domaine de l'aménagement du territoire, a servi d'exemple pour l'élaboration de la Déclaration d'intention pour promouvoir l'information réciproque et la coopération transfrontalière dans le domaine de l'aménagement du territoire du Rhin supérieur.

≡ Projet Bassin d'emploi PAMINA : Des métiers qui recrutent, une main d'œuvre transfrontalière, porté par l'Eurodistrict PAMINA

Il s'agit d'un projet territorial « Réussir sans frontière » à l'échelle du territoire PAMINA ayant donné lieu à de nombreux projets et actions concrètes. Il présente 3 objectifs :

- Améliorer la (ré)intégration sur le marché de l'emploi transfrontalier, en particulier des demandeurs d'emploi et notamment des 45 ans et plus :

-coopération transfrontalière dans le cadre du projet PAMI45+NA entre la SARL à but non lucratif NEUE ARBEIT et l'EURODISTRICT PAMINA. Ce projet avait pour but d'étudier et d'évaluer les méthodes et les pratiques contribuant à la (ré)intégration des seniors de plus de 45 ans (et/ou à leur maintien dans l'emploi) sur le marché du travail. Réalisation de court-métrages.

-coaching pour les candidats demandeur d'emploi de 45 ans et plus

-« parrainage pour l'emploi transfrontalier », l'un des trois piliers du projet INTERREG V « Bassin d'emploi PAMINA », consistant à faciliter l'accès à l'emploi de candidats volontaires, habitant dans le Nord-Alsace, grâce à un accompagnement prodigué

par des
marraines et parrains bénévoles du monde économique de l'autre
côté du Rhin et de la Lauter.

-L'action Jobdating PAMINA : des Jobdating transfrontaliers :
les demandeurs d'emploi résidant en Alsace du Nord rencontrent des
entreprises allemandes du Palatinat du Sud et de la Région Mittlerer
Oberrhein, ainsi que des représentants du Service de Placement
Transfrontalier de la Bundesagentur für Arbeit présents sur ces deux
zones transfrontalières et des acteurs de l'Infobest PAMINA.

- Travailler avec les entreprises pour contribuer à résoudre leur
pénurie de main-d'œuvre :

- organisation de rencontres régulières entre des
représentants d'entreprises allemandes, des demandeurs d'emploi et
des représentants institutionnels.

- Renforcer l'insertion professionnelle transfrontalière dans des
domaines porteurs d'emploi, en particulier le secteur du sanitaire et
social

≡ Climat et énergies :

L'Eurodistrict PAMINA contribue à la mise en réseau des nombreux
acteurs avec leurs différentes stratégies, initiatives et actions en
matière de politique climatique et énergétique, promeut les échanges
transfrontaliers d'informations et d'expériences et initie des projets
communs par exemple dans le domaine des énergies renouvelables.

L'Eurodistrict PAMINA est partenaire associé
de TRION, réseau franco-germano-suisse des acteurs de l'énergie et
du climat dans le Rhin supérieur et favorise des projets
transfrontaliers de surveillance et d'amélioration de la qualité de l'air
dans le Rhin supérieur initiés par l'ASPA, Association pour la
Surveillance et l'Etude de la Pollution Atmosphérique en Alsace.

≡ Culture :

L'Eurodistrict PAMINA met en réseau les acteurs culturels, les
conseille et les soutient dans la mise en œuvre de leurs projets
transfrontaliers.

≡ Economie :

Avec environ 50.000 Petites et Moyennes Entreprises (PME) et de
grosses entreprises comme Daimler, Michelin, Siemens, SEW
Usocom/ SEW Eurodrive ou Schaeffler, l'espace PAMINA appartient
à l'une des régions les plus prospères et les plus fortes
économiquement en Europe. L'innovation y joue un rôle important,
avec la présence d'institutions comme le KIT (Karlsruher Institut für
Technologie) ou le centre de recherche du Fraunhofer Institut für
Chemische Technologie.

L'objectif de l'Eurodistrict PAMINA est d'utiliser les potentiels existants
et de les mutualiser en transfrontalier pour que l'ensemble de la

région transfrontalière en profite. Il peut s'appuyer dans ce domaine entre autres sur le PAMINA Business Club qui appartient au réseau des multiplicateurs PAMINA. Par ailleurs, on peut qualifier de capital les étroits partenariats avec la Metropolregion Rhein-Neckar et la TechnologieRegion Karlsruhe.

- micro-projet TePraTa - Théorie et Pratique en Tandem : permettant aux collégiens et lycéens de l'académie de Strasbourg en tandem avec des élèves allemands issus d'établissements techniques du Nord du Rhin supérieur de réaliser des projets s'appuyant sur des commandes d'entreprises proches de la frontière.
- Tour d'orientation professionnelle : Découvrir le monde de l'entreprise de l'autre côté de la frontière. Le tour a lieu une fois par an sous la coordination de l'Eurodistrict PAMINA et grâce à l'étroite collaboration entre les partenaires français et allemands du territoire PAMINA.

Lors de la dernière édition, en 2018, grâce au travail de partenariat avec les chambres consulaires du Sud Palatinat, en particulier avec la Chambres de Commerce et d'Industrie du Palatinat (IHK Pfalz), quatre entreprises ont ouvert leurs portes aux jeunes de Première et Terminale du Lycée Stanislas de Wissembourg : par ordre alphabétique, Braun Maschinenbau GmbH, Galeria Kaufhof GmbH, SBK - Kissel GmbH et Ufer GmbH. Toutes ces entreprises se sont montrées ouvertes à l'embauche d'apprentis qui relèveraient le défi de l'apprentissage transfrontalier avec la théorie dans leur CFA et la pratique dans l'entreprise du côté allemand.

≡ Education et bilinguisme :

L'Eurodistrict PAMINA coopère avec des acteurs de l'éducation scolaire, et ce, à travers différents partenariats. L'Eurodistrict s'attache ainsi à proposer des offres permettant de rendre les cours d'allemand encore plus vivants, à réaliser des rencontres scolaires transfrontalières et à susciter l'envie et la curiosité pour le pays voisin.

- L'Eurodistrict PAMINA est particulièrement engagé pour le bilinguisme dans la région. Cet engagement a été acté dans **la charte du Rhin supérieur pour la promotion du bilinguisme, signée le 10 juin 2013** avec les trois autres eurodistricts du Rhin supérieur, la Conférence du Rhin supérieur et le Conseil Rhénan et le réseau des villes.

- **Jeu numérique « Le Passe-Partout »** : En 2017, l'Eurodistrict PAMINA a lancé un nouveau projet visant à faire avancer le bilinguisme et l'identification avec la région transfrontalière en milieu scolaire. Dans le cadre d'un jeu numérique pédagogique, des élèves scolarisés en écoles primaires auront la possibilité de découvrir la région du Rhin Supérieur de manière ludique dès l'âge de 9 ans. Des formations sont régulièrement organisées à destination des enseignants du Rhin supérieur afin de leur faire connaître cet outil pédagogique ainsi que les possibilités de l'utiliser en classe.

Le projet est réalisé en coopération avec l'Eurodistrict Strasbourg-Ortenau, l'Eurodistrict Region Freiburg/ Centre et Sud Alsace (représenté par le Landkreis Breisgau-Hochschwarzwald),



l'Eurodistrict Trinational de Bâle et d'autres partenaires du Rhin Supérieur dont le Ministère de l'Education du Land Rheinland-Pfalz. Le partenaire principal de l'Eurodistrict PAMINA est le Réseau Canopé qui est placé sous la tutelle du Ministère de l'Education nationale et qui est chargé du développement du jeu numérique.

- accueil de la première volontaire européenne dans le cadre de l'initiative pilote « Interreg Volunteer Youth – IVY »

- Atelier prospectif 2015 : **la formation en alternance**, pourquoi pas en transfrontalier ? événement organisé par le PAMINA Business Club sur le thème « l'avenir passe par la formation en alternance dans l'espace PAMINA ». Cette manifestation a réuni à la Festhalle de Wörth (Palatinat) de nombreux acteurs du développement économique et du monde de l'éducation tant français qu'allemands.

Il y a été évoqué la nécessité de travailler en réseau avec ses voisins pour assurer les compétences dont auront besoin les entreprises d'ici dix à vingt ans. Susciter des vocations chez les jeunes pour les sensibiliser aux atouts de la formation en alternance, qui plus est transfrontalière, est une question centrale à l'Eurodistrict PAMINA.

≡ Sport :

- projet PAMINA-Sport dont le forum transfrontalier « Sport »

≡ Environnement :

- forum transfrontalier sur le thème Natura 2000 – Biodiversité organisé par l'Eurodistrict PAMINA ; l'événement a réuni des représentants des associations de protection de la nature, des autorités compétentes, des administrations locales, des universités et des offices forestiers du Pays de Bade, d'Alsace et du Palatinat, dans le but de mettre en réseau ces mêmes acteurs.

≡ Santé :

- un projet de l'Eurodistrict PAMINA sélectionné dans le cadre de l'appel à projets pour surmonter les obstacles administratifs et juridiques à la frontière « B-Solutions » lancé par la DG Regio de la Commission européenne. **Ce projet pilote vise à améliorer la coopération administrative entre les caisses d'assurance maladie** sur la base d'un protocole d'action. L'objectif est de réduire certains problèmes concrets qui représentent actuellement un obstacle majeur pour les frontaliers en particulier.

≡ Transports et mobilité :

- **Plan d'action « mobilité PAMINA » adopté en juin 2016** : La vision partagée consiste à améliorer progressivement de manière efficace et durable les conditions de mobilité et d'échange des personnes et des biens dans l'Eurodistrict PAMINA visant à promouvoir une cohésion territoriale et une coopération de manière transfrontalière améliorant ainsi les conditions de vie et renforçant l'attractivité du territoire.

Les actions-projets à court terme :

- Plate-forme de mobilité transfrontalière (réalisée en 2018)
- Optimiser les correspondances / améliorer la coordination des horaires sur les lignes transfrontalières passant par Lauterbourg et Wissembourg
- Augmenter la vitesse d'entrée à la gare de Wissembourg
- Offres tarifaires transfrontalières / ticket Pamina (avancée en 2018)
- Améliorer l'information transfrontalière des usagers
- Liaison de bus (express) Haguenau – Rastatt / Baden Airport (avancée en 2018)
- Développer des offres groupées bus-vélo
- Assurer la continuité et valoriser des pistes cyclables sur le territoire (réalisée en 2018)
- Passerelle pour cyclistes dans le secteur Iffezheim/Roppenheim - Wintersdorf/Beinheim
- Route intelligente : équiper les bacs rhénans des panneaux à messages variables et de vidéo caméras
- Favoriser et mettre en réseau de manière transfrontalière les systèmes de location de vélo y compris les vélos à assistance électrique
- Favoriser la combinaison vélo - transports en commun

Les actions-projets à moyen terme :

- Liaison ferroviaire sans rupture de charges vers Strasbourg via Wissembourg et Lauterbourg
- Liaison de transport en commun optimisée reliant l'agglomération d'Haguenau à la métropole de Karlsruhe
- Développer les parkings relais
- Développer les aires de covoiturage

Les actions-projets à long terme :

- Assurer la continuité des autoroutes A65/ A 35
- Deuxième pont sur le Rhin à Karlsruhe
- Liaison ferroviaire Haguenau-Roeschwoog-Rastatt (avancées sur la réactivation de la ligne ferroviaire Saarbrücken-Haguenau-Rastatt-Karlsruhe en 2018)

Conclusion

Force est de constater que ce qui constitue la plus grande plus-value des GECT étudiés ce sont bien leurs actions concrètes tournées vers l'amélioration de la vie des citoyens de leur territoire respectif.

L'association de la société civile dans le processus décisionnel constitue la clé du succès des GECT de gouvernance.

Par ailleurs, un travail en étroite collaboration avec tous les acteurs nationaux, locaux et transfrontaliers d'un territoire transfrontalier donné permet de réellesment inscrire dans le paysage institutionnel et d'accorder une place à la structure transfrontalière GECT. Les projets et réalisations concrètes ne sont au final que le fruit d'efforts collectifs des compétences et forces vives en présence.

