

Le Grand Est, France: la diversité au cœur de l'Europe



◀ Philippe Richert, président du Conseil régional du Grand Est, accueille la Commissaire Crețu lors d'une récente visite à Strasbourg

Une nouvelle région a été créée au cœur de l'Europe. Née de la fusion en 2016 entre l'Alsace, la Champagne-Ardenne et la Lorraine, la Région Grand Est jouit d'un positionnement stratégique au nord-est de la France, grâce à sa diversité géographique et économique inégalée.

Le Grand Est est la seule région française à disposer d'une frontière commune avec quatre pays (la Belgique, le Luxembourg, l'Allemagne et la Suisse), avec lesquels elle entretient de solides liens historiques, culturels et économiques. Ainsi, la politique de cohésion européenne a joué un rôle majeur dans le renforcement des relations transfrontalières pour les 5,5 millions de citoyens et les centaines de milliers de petites et moyennes entreprises (PME) du Grand Est, ainsi que dans l'amélioration de l'emploi local, l'innovation et la croissance des entreprises dans un grand nombre de secteurs.

L'Alsace a fait œuvre de pionnière en ce qui concerne la gestion du Fonds européen de développement régional, en tant que première autorité de gestion régionale pour le FEDER en France dans le cadre d'un programme pilote en 2003.

Selon Philippe Richert, président de la Région Grand Est (voir son interview ci-dessous), depuis 2014, grâce au succès du programme pilote en Alsace, davantage d'administrations régionales se sont vu confier la gestion de la mise en œuvre des programmes de la politique de cohésion, qu'il considère comme essentielle dans le renforcement du développement économique et de l'emploi en Europe.

Basée à Strasbourg, actuelle capitale du Grand Est et un des sièges du Parlement européen, l'autorité de gestion régionale

continue de superviser les fonds de la politique de cohésion pour la région toute entière. Elle est responsable de la gestion d'un budget de 773 millions d'EUR au titre du Fonds européen de développement régional (FEDER) et du Fonds social européen (FSE) pour la période 2014-2020, avec le soutien de cofinancements nationaux et régionaux supplémentaires.

Soutien financier

Le mandat de l'autorité de gestion prévoit notamment le maintien du soutien aux projets déjà en cours en Alsace, Champagne-Ardenne et Lorraine, ainsi que la supervision des nouvelles initiatives visant à promouvoir le développement actuel de la Région Grand Est désormais élargie. La récente réforme territoriale française a réduit le nombre total de régions dans le pays à 18, contre 27 précédemment.

La fusion entre l'Alsace, la Champagne-Ardenne et la Lorraine regroupe des territoires présentant des profils socioéconomiques très divers, générant à la fois des bénéfices, mais également des défis pour la réalisation des objectifs de développement de la région. Alors que l'Alsace et la Champagne-Ardenne se classaient parmi les régions de l'UE les plus développées et recevaient un financement du FEDER de 75 millions d'EUR et 185 millions d'EUR respectivement pour la période de programmation 2007-2013, la Lorraine était considérée comme une région en transition et bénéficiait d'un soutien de 329 millions d'EUR au titre du FEDER.

Désormais regroupées au sein du Grand Est, les régions continueront à recevoir une aide financière considérable de l'UE dans les années à venir, en tenant compte non seulement de la diversité socioéconomique et de la transition industrielle en cours au sein de la région élargie, mais également de son ouverture internationale et de sa situation stratégique pour les échanges transfrontaliers de biens, de services et d'expertise.

Par conséquent, les principales priorités de financement du FEDER et du FSE dans le Grand Est comprennent l'aide aux exportateurs, en particulier les PME, qui représentent plus de 90 % des plus de 330 000 entreprises de la région; l'amélioration de l'éducation, de la recherche et de l'innovation grâce aux stratégies de spécialisation intelligente afin de renforcer la compétitivité; et la transition vers une économie sobre en carbone pour améliorer l'efficacité énergétique et protéger la richesse de la biodiversité de la région.



1 border with 4 European countries

Grâce à ses industries de la machinerie, de l'automobile et de la métallurgie, ses firmes pharmaceutiques et chimiques, ainsi que son vaste secteur agroalimentaire, le Grand Est est la deuxième plus grande région exportatrice de France derrière l'Île-de-France et la première en volume d'exportation par habitant.

Avec plus de 80 % des 57 800 kilomètres carrés de son nouveau territoire dédiés à l'agriculture et à la forêt, la région est un champion de la production agricole et est mondialement connue pour des produits tels que les vins mousseux de Champagne. Elle devient également un fournisseur important d'énergie renouvelable issue de la biomasse et des biocarburants, parallèlement à l'énergie éolienne et hydraulique.

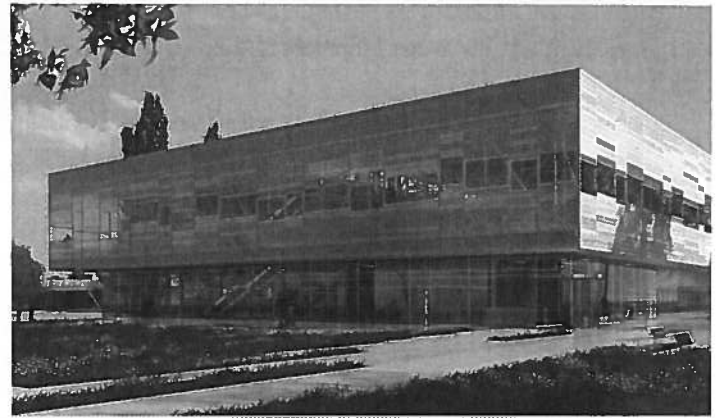
Une population relativement jeune, des instituts d'enseignement réputés tels que les universités de Strasbourg et de Reims, ainsi qu'un secteur de la recherche et de l'innovation en pleine croissance contribuent d'autant plus à la diversité, au dynamisme et au potentiel du Grand Est.

Les initiatives soutenues par le FEDER, telles que le projet de recherche moléculaire FILODIM en Lorraine et la construction d'un centre européen de formation en environnement aseptique et stérile en Alsace (voir les encadrés), contribuent à la transition du Grand Est vers une économie axée sur l'innovation et s'appuient sur le rôle de premier plan qu'il joue actuellement dans des domaines clés de la science et de la technologie.

D'autres projets financés par l'UE, comme le développement d'une pépinière d'entreprises dans la ville de Saint-Dizier en Champagne-Ardenne, soutiennent les entrepreneurs et la création d'entreprise en offrant de nouvelles opportunités économiques aux sociétés locales et en renforçant l'attractivité de la région pour les investissements étrangers.

Interreg: coopération transfrontalière

Grâce à son positionnement stratégique, la part des échanges du Grand Est avec d'autres pays de l'UE et la Suisse est plus élevée par rapport aux autres régions de la France métropolitaine, tandis que les industries locales bénéficient de 159 000 travailleurs frontaliers issus des pays voisins.



EASE STRASBOURG: FORMATION EN IMMERSION TOTALE

Lorsqu'il ouvrira ses portes en 2017, le centre de formation en environnement aseptique et stérile (EASE) basé à l'université de Strasbourg offrira de nouvelles opportunités d'enseignement et de formation aux étudiants et soutiendra les industries de la santé, de la chimie et de l'agroalimentaire du Grand Est.

Avec le soutien du FEDER et du programme national français d'investissements d'avenir, le centre EASE est conçu comme une institution de formation en immersion totale. Il fonctionne comme une usine réelle et est développé par et pour les fabricants. Dans de réelles conditions de travail, les étudiants acquerront des compétences spécifiques, telles que de bonnes pratiques de fabrication et une connaissance approfondie des processus, techniques et contraintes liés au travail en salles blanches. Même s'il se concentrera principalement sur la formation pour les industries liées à la santé dans la Région Grand Est, il proposera également des possibilités de formation pour les secteurs de la chimie et de l'agroalimentaire.

Avec une surface de 4 500 mètres carrés, le centre EASE offrira des cursus à court et à long terme à un grand nombre d'étudiants, dont environ 1 000 personnes en formation initiale, 2 500 en formation continue et 500 en parcours de requalification professionnelle. Le projet prévoit la construction d'un quartier résidentiel pour les étudiants suivant un programme d'expérience professionnelle.

COÛT TOTAL: 16,3 MILLIONS D'EUR
CONTRIBUTION DE L'UE:
3,3 MILLIONS D'EUR

<https://www.unistra.fr/index.php?id=18114>

Le Grand Est a enregistré 13,6 % de toutes les exportations françaises en 2014, les partenaires commerciaux européens représentant 75 % des échanges totaux.

Le Grand Est participe à trois programmes transfrontaliers d'Interreg soutenus par le FEDER, qui aident les autorités publiques régionales et locales à partager leurs idées et leurs expériences en matière d'administration publique du point de vue pratique. Ils développent des échanges sociaux et économiques et améliorent les stratégies politiques pour les citoyens et les communautés.

Le programme Interreg Rhin Supérieur soutient la coopération transfrontalière avec des régions allemandes et suisses, grâce à un budget de 110 millions d'EUR. Le programme Grande Région, quant à lui, réunit le Grand Est et les autorités du Luxembourg, de la région belge de Wallonie et des régions allemandes de la Sarre et de la Rhénanie-Palatinat, avec un financement de 140 millions d'EUR. Le Grand Est fait également partie du partenariat Interreg France-Wallonie-Vlaanderen visant à améliorer la coopération entre cinq régions belges et françaises et bénéficiant d'un budget de 170 millions d'EUR. ■



SAINT-DIZIER: DÉVELOPPEMENT D'UNE PÉPINIÈRE D'ENTREPRISES

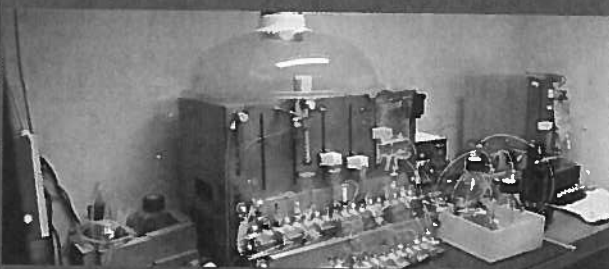
La ville de Saint-Dizier en Champagne-Ardenne a ouvert sa première pépinière d'entreprises en 2013, dans une partie d'une ancienne école située dans une zone visée par les projets de rénovation urbaine. Son succès a été immédiat et a dépassé de loin les attentes des autorités communautaires locales, enregistrant un taux d'occupation de plus de 90 % et un grand nombre d'entrepreneurs et d'étudiants utilisant le bâtiment à bon escient.

Par conséquent, la pépinière d'entreprises de Saint-Dizier est en cours d'élargissement grâce au soutien du FEDER. Le bâtiment tout entier sera adapté pour la pépinière d'entreprises; il offrira davantage d'espace pour permettre aux entrepreneurs et aux nouvelles entreprises de travailler, de meilleures installations logistiques communes et un accès renforcé à l'aide institutionnelle et financière.

COÛT TOTAL: 593 400 EUR
CONTRIBUTION DE L'UE: 219 400 EUR

<http://www.saint-dizier.fr/vie-economique/accompagnement-et-demarches/espace-createurs-d-entreprises.html>

FILODIM: DE BELLES PERSPECTIVES POUR UNE



TECHNOLOGIE DE POINTE

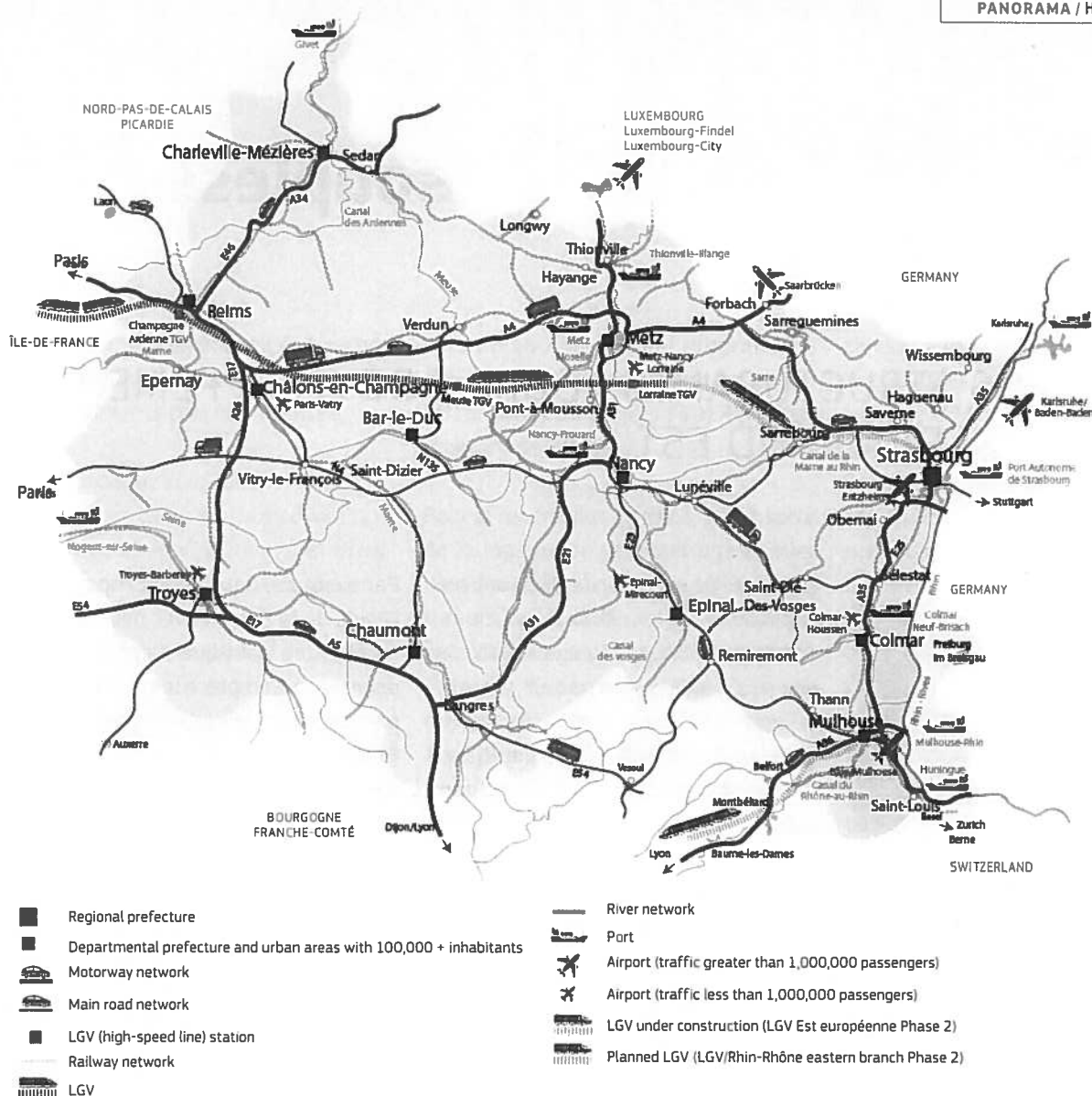
Au Centre hospitalier régional et universitaire de Nancy, les universités et l'industrie travaillent main dans la main sur le projet FILODIM financé par l'UE, afin de développer des traceurs radioactifs novateurs permettant de dépister le cancer. Cette initiative est un exemple récent du travail avant-gardiste réalisé par le groupe de recherche Nancyclotep, qui a été établi en 2007 dans le but d'examiner les applications innovantes de la tomographie par émission de positrons (TEP), une technologie d'imagerie.

La recherche effectuée par Nancyclotep a déjà produit des résultats probants qui sont appliqués par l'industrie européenne des soins de santé et qui aident à améliorer le dépistage et le diagnostic pour toute une série de troubles oncologiques, neurologiques et cardiovasculaires. À FILODIM, les chercheurs ont mis en pratique des techniques novatrices de dépistage du cancer, effectué des essais précliniques et développé les technologies TEP. Le projet a également contribué à la mise en place d'une plateforme de formation en ligne pour les spécialistes de la TEP travaillant dans le secteur des soins de santé en Europe.

Ainsi, FILODIM et d'autres initiatives de Nancyclotep ont joué un rôle majeur dans la promotion de l'hôpital régional et universitaire de Nancy en tant que centre d'excellence dans la recherche liée à la TEP, non seulement dans la Région Grand Est, mais également en France et dans toute l'Europe.

COÛT TOTAL: 2,3 MILLIONS D'EUR
CONTRIBUTION DE L'UE: 556 400 EUR

<http://nancyclotep.inist.fr/>



Population

5 522 388 (2012), représentant 8,4 % de la population totale du pays.

Marché du travail

En 2012, 67,9 % de la population travaillait contre 68,5 % de la moyenne nationale (68,3 % au niveau européen); le chômage s'élevait à 9,4 % (10,2 % et 10,8 % aux niveaux national et européen respectivement).

Économie

Le Grand Est enregistre le sixième PIB par habitant le plus élevé des 18 régions de France, à hauteur de 27 000 EUR (2013), juste en dessous de la moyenne nationale de 28 400 EUR, mais au-dessus de la moyenne de l'UE-28 de 26 500 EUR. Les principaux secteurs sont les services, l'industrie, la construction et l'agriculture.

Spécialisations intelligentes

La nouvelle région dispose d'un secteur de la recherche et de l'innovation en pleine expansion axé autour de cinq priorités

régionales principales: la gestion des ressources naturelles, la science des matériaux, les soins de santé et l'industrie pharmaceutique, la bioéconomie et les futures innovations dans le domaine des usines. Bien que l'investissement en R&D soit inférieur à la moyenne nationale, en 2011, les chercheurs du Grand Est ont déposé 440 brevets auprès de l'Office européen des brevets, ce qui représente le quatrième plus grand nombre parmi toutes les régions de France métropolitaine.

Autres secteurs clés

Le commerce joue un rôle significatif dans l'économie de la Région Grand Est en raison de son positionnement stratégique, car elle dispose de frontières communes avec la Belgique, l'Allemagne, le Luxembourg et la Suisse. C'est la deuxième plus grande exportatrice derrière l'Île-de-France et elle a représenté 13,6 % de toutes les exportations françaises en 2014. Environ 75 % des exportations sont destinées aux autres pays de l'UE, dont 30 % en Allemagne.

POUR EN SAVOIR PLUS

<http://www.alsacechampagneardennelorraine.eu/la-region-alsace-champagne-ardenne-lorraine/>