

# ▶ L'AMBITION DE LA STRATÉGIE EUROPÉENNE POUR LA RÉGION ALPINE (EUSALP)

## L'UE LANCE LA STRATÉGIE POUR UNE MACRORÉGION ALPINE PLUS PROSPÈRE, ÉCOLOGIQUE ET MIEUX RELIÉE

.....  
**L'EUSALP vise à encourager un modèle de croissance innovant et durable dans la macrorégion alpine, dont pourront bénéficier plus de 70 millions de personnes qui vivent dans cette région dans sept pays.**  
 .....

Adoptée en juillet 2015 et approuvée par le Conseil de l'Union européenne en novembre 2015, l'EUSALP est une «stratégie macrorégionale»: un cadre intégré qui peut être soutenu par les fonds structurels et d'investissement européens (fonds ESI), entre autres, afin de relever les défis communs aux États membres et aux pays tiers situés dans une même zone géographique. Ils bénéficient de la sorte d'une coopération renforcée contribuant à la réalisation de la cohésion économique, sociale et territoriale.

La stratégie pour la région alpine concerne l'une des plus grandes régions économiques et productrices en Europe, dont font partie cinq pays de l'UE (l'Autriche, la France, l'Allemagne, l'Italie et la Slovénie) et deux pays tiers (la Suisse et le Liechtenstein), un total de 48 régions. Globalement, l'EUSALP touchera 70 millions de personnes vivant et travaillant dans la région alpine: les administrations publiques, les universités, les centres de recherche, les PME, la société civile, le secteur privé et les investisseurs internationaux bénéficieront de cette stratégie. De plus, les services améliorés et la qualité de vie favorisés par l'EUSALP bénéficieront également aux millions de touristes qui visitent la région chaque année.

### Pourquoi l'EUSALP?

Les citoyens, les entreprises et les autorités locales des sept pays sont tous confrontés aux mêmes défis dans les régions:

- ▶ **La mondialisation de l'économie** menaçant la compétitivité et l'innovation du territoire
- ▶ **Les tendances démographiques** caractérisées par le vieillissement de la population et les nouveaux modèles de migration
- ▶ **Le changement climatique** et ses effets négatifs sur l'environnement, la biodiversité et les conditions de vie

▶ **Les défis énergétiques** à l'échelle européenne et mondiale

▶ **La mobilité**, la situation géographique fait de la zone une région européenne de transit et une région avec des caractéristiques géographiques et naturelles uniques.

Le principal objectif de l'EUSALP est de favoriser la prospérité économique et sociale durable de la région alpine grâce à la croissance et la création d'emplois par l'amélioration de son attractivité, compétitivité et connectivité. En même temps, l'objectif est de préserver l'environnement et de garantir des écosystèmes sains et équilibrés.

La principale valeur ajoutée de la stratégie européenne pour la région alpine repose sur une nouvelle relation entre les zones métropolitaines, périmontagneuse et montagneuses. Comment la stratégie fonctionne-t-elle?

La stratégie alpine se fonde sur des principes clés appliqués aux stratégies macrorégionales existantes: aucun nouveau financement européen, aucune structure formelle européenne supplémentaire et aucune législation, mais s'appuie sur une approche coordonnée, des effets de synergie et une utilisation plus efficace des financements européens existants et d'autres instruments financiers.

Il est de la responsabilité des sept pays et des 48 régions d'assurer que l'EUSALP produise les résultats escomptés. En tant que facilitateur indépendant, la Commission européenne est en charge de la coordination stratégique dans les zones où elle peut apporter une valeur ajoutée à la macrorégion. Elle peut, par exemple, offrir un soutien stratégique en identifiant les insuffisances auxquelles il est nécessaire de remédier au niveau politique ou faciliter une approche intersectorielle cohérente avec les différentes politiques européennes.

Néanmoins, comme l'a dit la commissaire Crețu, «c'est une stratégie des pays» et c'est uniquement leur engagement, leur coopération et leurs efforts communs qui permettront à la région alpine de devenir plus prospère, écologique et mieux reliée.

## EXEMPLES DE PROJETS POSSIBLES CONFORMES À L'EUSALP

### AMÉLIORATION DU POTENTIEL ÉCONOMIQUE DES SECTEURS STRATÉGIQUES

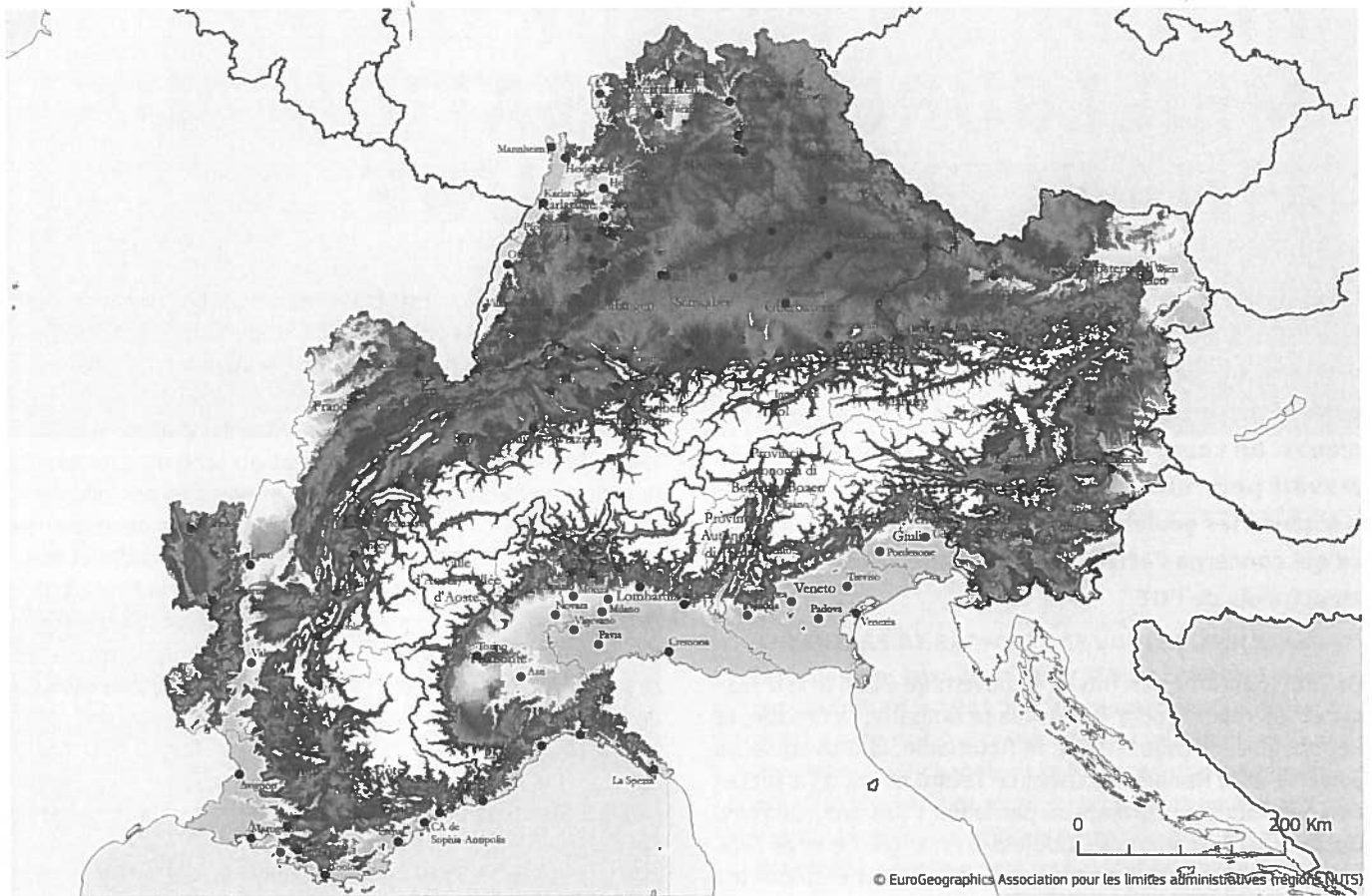
- ▶ **Des centres alpins de transfert:** ce projet prévoit la mise en place d'un réseau et d'outils pour les centres de transfert de technologie afin de soutenir la collaboration entre les structures de recherche et de développement et les entreprises - remplissant le rôle de guichets uniques, principalement, pour les PME. Les centres de transfert peuvent remplir la fonction d'organismes régionaux pour les projets partagés en matière d'innovation et de transfert de technologie.
- ▶ **Étiquetage du bois alpin et des produits en bois:** l'idée est de soutenir l'utilisation du bois local des forêts alpines dans la construction et la fabrication de produits en bois, dans l'ensemble de la chaîne de valeur - par la mobilisation des ressources et des opérations ou lors de la première ou seconde transformation. Un label de qualité pour le bois alpin peut aider à mieux gérer les forêts de montagne et les produits en bois, en assurant une empreinte carbonique moins importante par la réduction des besoins de transport. Cela contribuera également au développement du professionnalisme des acteurs concernés, tout en aidant au maintien et au développement des réseaux d'entreprises.
- ▶ **AlpNet:** en s'appuyant sur les résultats de la recherche, l'objectif est de favoriser l'innovation des produits destinés aux entreprises du secteur touristique alpin pour garantir un tourisme en toute saison. Le projet renforcera l'échange des connaissances et des meilleures pratiques entre les régions touristiques. Dans un marché mondial de plus en plus compétitif, le but est de renforcer la position de la région alpine et d'améliorer la durabilité de son secteur touristique.

### AMÉLIORER L'ADÉQUATION DU MARCHÉ DU TRAVAIL, DE L'ENSEIGNEMENT ET DES FORMATIONS

- ▶ **Dialogue alpin des jeunes:** plusieurs régions alpines font face à des défis démographiques (tels que le vieillissement de la population, l'exode des travailleurs qualifiés). Pour que les jeunes se construisent une vie dans leurs communautés d'origine, ils doivent être engagés dans la prise des décisions et dans la formation de leurs environnements de vie et de travail. Ce projet aidera les jeunes à comprendre les besoins et le potentiel de leurs propres villages et villes ainsi que de toute la région alpine, à travers des échanges transnationaux entre les jeunes et les décideurs, dans tous les pays alpins.

### PROMOTION DE LA MOBILITÉ DES MARCHANDISES ET DU TRANSPORT DES PASSAGERS

- ▶ Modernisation des tronçons ferroviaires transfrontaliers en rapport avec les projets RTE-T; électrification des lignes ferroviaires, exploitation de trains d'une longueur de 740 mètres et développement du système européen de surveillance du trafic ferroviaire - ERTMS.
- ▶ Modernisation des lignes ferroviaires locales telles que Turin-Aoste, Nice-Vintimille-Coni-Turin, Munich-Lindau-Bregenz-Zurich, Ulm-Friedrichshafen-Lindau, Trieste-Ljubljana, Brescia-Edolo, Durance, Milan-Tirano et les vallées des Dolomites du Trentin.
- ▶ Réalisation et développement à une échelle macrorégionale des projets de coopération existants afin de réduire l'impact du trafic transalpin.



## Traduire les paroles en actes

Le 25 janvier, la Commissaire en charge de la politique régionale Corina Crețu et la Commissaire en charge du transport Violeta Bulc ont pris part à la conférence de lancement de l'EUSALP à Brdo en Slovénie. L'événement, organisé conjointement par la Commission européenne et le ministère des affaires étrangères slovène, a marqué le début de la phase de mise en œuvre et a permis aux participants de partager leurs opinions et idées sur les meilleures méthodes de travail et la plus efficace gestion de la stratégie.

«La région alpine est l'une des régions les plus dynamiques, innovantes et compétitives en Europe. Néanmoins, la nécessité d'éliminer les déséquilibres socioéconomiques existe toujours. C'est la raison pour laquelle la stratégie européenne pour la région alpine a été lancée: afin d'exploiter au mieux le potentiel des 48 régions impliquées - tant des États membres que

des pays tiers - et d'assurer qu'aucune localité, région ou résident ne soit abandonné sur la voie de la prospérité. Il est maintenant temps de traduire les paroles en actes», a déclaré la Commissaire Crețu.

«Avec quatre des neufs corridors de transport européens qui traversent les Alpes cette région constitue un carrefour majeur dans une région particulièrement vulnérable sur le plan environnemental. Étant donné que l'Europe dépend de la connectivité de la région alpine, il devient crucial de l'associer au plus haut niveau de durabilité. La stratégie européenne pour la région alpine fournit une vision et un leadership qui permettront de relever ce défi», a ajouté la Commissaire Bulc.

► **POUR EN SAVOIR PLUS**  
<http://europa.eu/itm36qb>