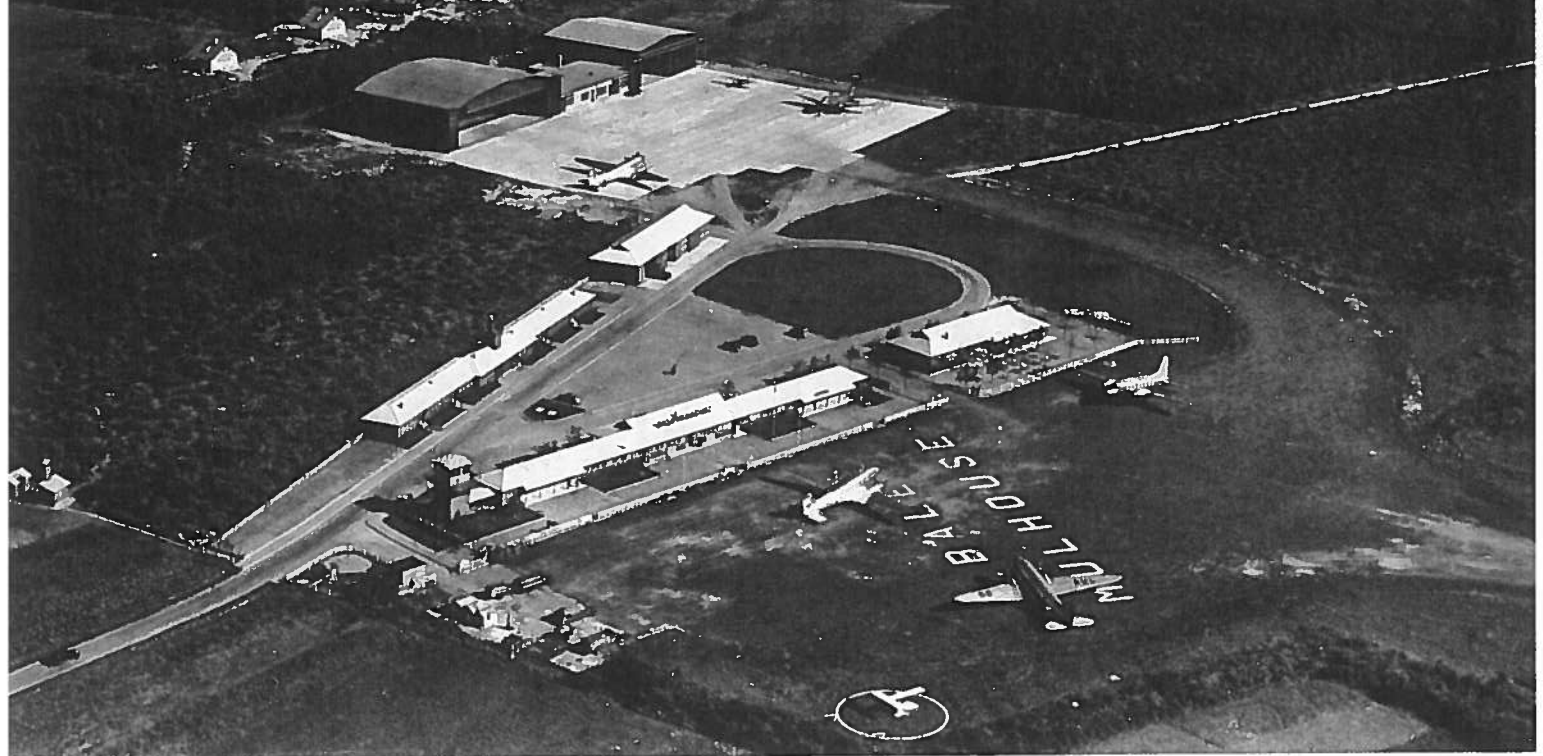


1946 L'EUROAIRPORT Prend son envol



*Seul aéroport binational
au monde, bien que situé
également en territoire
français, le statut et la
localisation de l'EuroAirport
de Basel-Mulhouse-
Freiburg en font le
plus international des
aéroports. Il a été inauguré
en 1946, après 2 ans de
travaux seulement.*

Une dizaine d'années seulement après sa mise en service en 1920, l'aérodrome de Bâle-Sternenfeld qui accueille le tiers du trafic aérien suisse s'avère déjà être de taille insuffisante. L'infrastructure est non seulement inadaptée à la forte hausse du trafic aérien mais également à la taille de plus en plus grande des avions. Un projet d'aéroport à cheval sur la frontière franco-suisse, plus précisément sur les communes d'Allschwil en Suisse et Bourgfelden (aujourd'hui un quartier de Saint-Louis) en France est envisagé, mais interrompu par le second conflit mondial. Une fois la paix revenue, le projet est rapidement relancé.

Aujourd'hui encore, il convient de faire chapeau bas devant la rapidité de décision et d'exécution du nouvel aéroport. Dès mai 1945, alors que l'Europe est encore loin de se relever de ses ruines,

Il est loin le temps de
la piste métallique de

1 200 mètres
dans les années
d'après guerre

En 2014, l'EuroAirport
a battu de nouveaux
records avec

6,5 millions
de passagers et
89 000
mouvements aériens.

Français et Suisses s'entendent pour construire ensemble un nouvel aérodrome. La France doit mettre à disposition les terrains, la Suisse, elle, construira les bâtiments et les pistes. Du point de vue topographique, le meilleur emplacement s'avère être un site à 4 km au nord de Bâle, sur le territoire de Blotzheim. En seulement deux mois, une piste métallique de 1 200 m de longueur, une tour de contrôle, des baraques en bois pour l'enregistrement et l'administration, et même un restaurant sont construits. L'aéroport provisoire est opérationnel avant même la signature de l'accord entre les deux pays et le premier appareil se pose sur la piste de Blotzheim le 2 mai 1946, 4 jours avant l'inauguration de l'infrastructure. Une prouesse que l'histoire locale retiendra sous le nom de « miracle de Blotzheim ».

UN STATUT UNIQUE POUR LE PLUS EUROPÉEN DES AÉROPORTS

Seul aéroport binational au monde, bien que situé intégralement en territoire français, l'EuroAirport de Basel-Mulhouse-Freiburg est un établissement public de droit international. Son conseil d'administration est composé de 8 membres français, 8 membres suisses et 2 représentants allemands à titre consultatif. Les modalités de fonctionnement de la plateforme sont régies par la convention franco-suisse de 1949. La zone aéroportuaire est ainsi constituée de trois secteurs douaniers : un secteur suisse, un secteur français et un secteur international commun. C'est la nationalité de la zone douanière qui détermine les droits des sociétés qui s'appliquent ainsi que le pays dans lequel les impôts sur les sociétés doivent être versés.

« Grâce à sa vingtaine de compagnies aériennes qui proposent une centaine de vols réguliers par jour, l'EuroAirport est une porte d'entrée et une fenêtre sur le monde »

Lors de sa création, l'aéroport de Bâle-Mulhouse est essentiellement destiné au trafic suisse et très secondairement au trafic régional français. Cette réalité va perdurer une vingtaine d'années. Aujourd'hui, l'aéroport a réussi sa mutation, tirant pleinement profit de sa situation exceptionnelle au cœur de l'Europe et de trois régions économiquement fortes : l'Alsace, le nord-ouest de la Suisse et le Bade-Wurtemberg. Depuis 1987, l'aéroport de Bâle-Mulhouse a pris le nom de EuroAirport Basel-Mulhouse-Freiburg. Une appellation à but commercial certes, mais qui reflète parfaitement l'évolution trinationale de la plate-forme au cœur de l'espace économique, culturel et politique européen. Porte d'entrée et fenêtre sur le monde, l'EuroAirport propose grâce à sa vingtaine de compagnies aériennes une centaine de vols réguliers par jour ainsi qu'un grand nombre de correspondances intercontinentales transitant par les principaux aéroports européens.

De nuit tout particulièrement où lorsque le temps est à la grisaille, l'ambiance y est digne d'un roman de John Le Carré, époque guerre froide. Une route rectiligne grillagée de part et d'autre. Un non lieu. Isolée du territoire français, totalement déconnectée du reste du réseau routier et surveillée conjointement par les autorités des deux pays. La route douanière entre Bâle et l'EuroAirport inaugurée en 1952, relie directement le secteur suisse de l'aéroport au territoire helvétique, évitant aux personnes en provenance ou à destination de la confédération d'être soumises à un double contrôle douanier.



C'est en 2011 que l'EuroAirport a franchi le cap des 5 millions de passants passant du même coup de la catégorie d'aéroport régional à celle d'aéroport national. Nouvelle étape en 2014, avec 6,5 millions de passagers, progression de 11 % par rapport à l'année précédente, soit le double moyenne européenne.



L'EuroAirport gère plus de 6 000 emplois directs. Mais au total, ce sont 27 000 emplois qui sont directement ou indirectement dépendants de l'activité de l'aéroport. Au total, le chiffre d'affaires généré par l'EuroAirport dépasse les 4 milliards d'euros.



POUR PLUS D'INFORMATIONS

euroairport.com

En alsacien



Ûf Elsässich

