

SECTEURS DE COOPÉRATION ÉCONOMIQUE

Le Danemark est le premier partenaire économique du Schleswig-Holstein (14,3 % des importations, 7,6 % des exportations) et entretient lui-même la plupart de ses relations commerciales avec l'Allemagne. La faible maîtrise du danois par les entrepreneurs allemands, qui s'accompagne d'une méconnaissance globale du pays voisin, restreint cependant les relations économiques de proximité. De récents démêlés avec les syndicats danois, remontés contre des pratiques courantes du secteur domestique du bâtiment visant à verser des salaires moins élevés aux salariés allemands, ont peu à peu instauré une forme de protectionnisme des marchés danois maintenant leurs voisins à distance⁶⁴. En revanche, les acteurs économiques danois sont davantage tournés vers l'Allemagne, qui représente un débouché économique de premier plan, et inscrivent leurs stratégies de développement dans la zone frontalière comme un premier pas vers le marché hambourgeois.

Cette situation atypique a notamment conduit le programme INTERREG IV Syddanmark-Schleswig-K.E.R.N. à cofinancer deux projets destinés à rapprocher les entreprises des deux côtés de la frontière afin de renforcer la coordination et de développer les synergies dans les deux domaines de pointe de la région, les énergies renouvelables et la logistique.

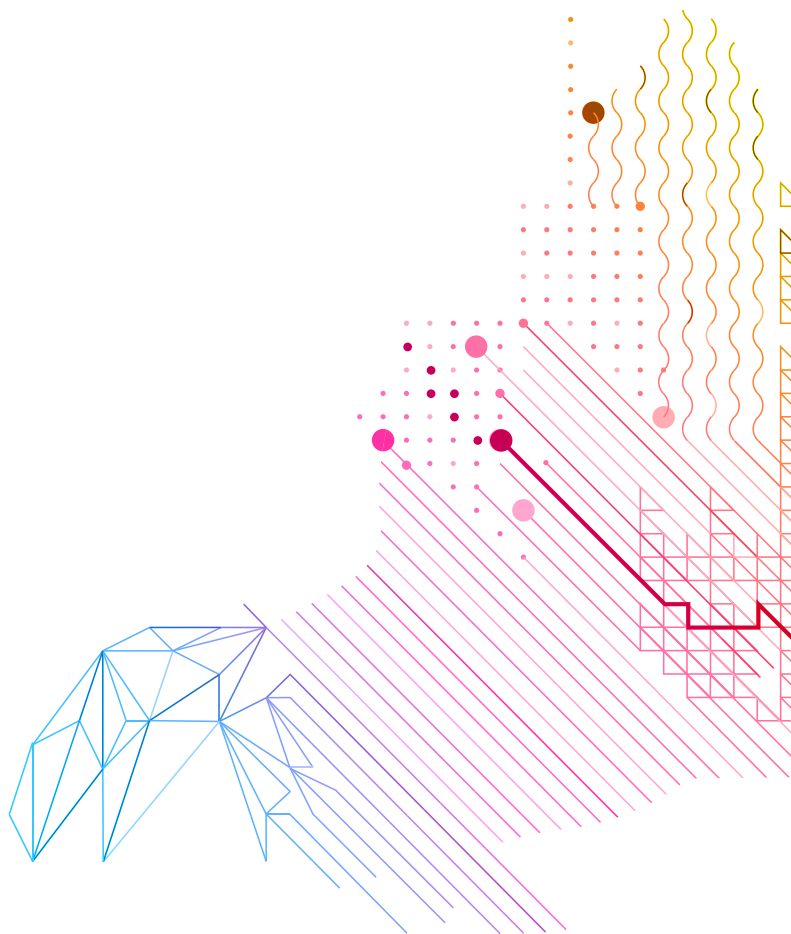
- **Le projet FURGY (2008-2013)**, porté par la CCI de Flensburg, s'est ainsi attaché à identifier les PME, centres de recherche et organismes de développement impliqués dans le secteur énergétique de part et d'autre de la frontière et à les mettre en réseau. L'objectif est de coordonner les activités des clusters allemands et danois, d'approfondir le transfert technologique et stimuler une promotion internationale commune du secteur. En parallèle, motiver les recherches relatives au stockage et à l'efficacité énergétique de l'éolien a été considéré comme nécessaire pour faire de la région un pôle d'excellence en la matière.
- **Le projet CB-Log** (Cross-border Logistics, 2009-2012), dans le domaine de la logistique, a permis la constitution d'une plateforme regroupant représentants de l'industrie des transports et de la logistique ainsi que chercheurs/universitaires dans le but d'élaborer une stratégie marketing globale pour la région autour du corridor du Jutland. La gare multimodale de Padborg (passage d'1,5 million de poids lourds par an) a été renforcée, une entreprise ferroviaire et un terminal combiné rail-route ont été créés à Neumünster et des actions de promotion du secteur auprès des jeunes dans leur processus d'orientation professionnelle ont été menées.

La frontière germano-danoise compte un second programme INTERREG IV, celui du détroit du Fehmarnbelt, sur la partie orientale de la frontière. S'agissant d'une zone rurale, les échanges économiques y sont peu développés. Un tunnel permettant de traverser ce détroit frontalier et financé par le Danemark (le tronçon sera à péage) verra le jour à l'horizon 2020.

MARCHÉ DE L'EMPLOI

Les taux de chômage se sont maintenus ces dernières années autour de 6 % dans la région Syddanmark et de 10 % pour le Land de Schleswig-Holstein⁶⁵. Ces chiffres traduisent un besoin de main-d'œuvre allemande côté danois, celle-ci occupant des postes essentiellement dans le monde hospitalier, les services et le secteur de la construction. Les flux pendulaires s'effectuent ainsi davantage du sud vers le nord de la frontière. On recense environ 3 000 Allemands exerçant une activité sur le versant danois, plus particulièrement dans les communes frontalières et pour des contrats de courte durée. La faible aisance linguistique des Allemands expliquerait ces statistiques relativement basses.

Les parcours universitaires croisés sont peu nombreux. Quelques initiatives, notamment de la CCI de Lübeck sur la partie orientale de la frontière, visent cependant à renforcer l'apprentissage transfrontalier à destination avant tout du public allemand.



⁶⁴ Source: Entretien avec WiREG – Wirtschaftsförderung Flensburg

⁶⁵ Source: Programme opérationnel du programme INTERREG IV A Syddanmark-Schleswig-K.E.R.N. (2007-2013)